

Secretariaat Keurhout Management Autoriteit  
Postbus 1380  
1300 BJ Almere  
Tel.: 036-5494068  
Fax: 036-5321029  
info@keurhout.nl  
www.keurhout.nl



**Keurhout**

**Keurhout**

**Protocol voor de controle op de  
handelsketencertificering**

Eisen en richtlijnen voor deelnemers in  
consumptie- en doorvoerlanden

# INHOUDSOPGAVE

<b>1.</b>	<b>Inleiding .....</b>	<b>4</b>
<b>2.</b>	<b>Algemeen gedeelte .....</b>	<b>5</b>
2.1.	<i>Toepassingsgebied van het protocol .....</i>	<i>5</i>
2.2.	<i>Algemeen reglement .....</i>	<i>5</i>
2.3.	<i>Aanmelding voor Keurhout COC audit.....</i>	<i>5</i>
2.3.1.	<i>Wisseling van Certificerende Instelling .....</i>	<i>5</i>
2.4.	<i>Registratie en controle .....</i>	<i>5</i>
2.5.	<i>Kosten van deelname .....</i>	<i>6</i>
2.6.	<i>Klachtenregeling.....</i>	<i>6</i>
2.7.	<i>Gebruiksaanwijzing .....</i>	<i>6</i>
2.8.	<i>Verplicht gecontroleerde CoC .....</i>	<i>7</i>
2.9.	<i>Voordelen van de Keurhout-CoC .....</i>	<i>7</i>
2.9.1.	<i>Graderingen in de Keurhout-CoC .....</i>	<i>7</i>
2.9.2.	<i>Mengen .....</i>	<i>8</i>
2.9.3.	<i>Samengestelde producten .....</i>	<i>9</i>
<b>3.</b>	<b>Normatief gedeelte voor deelnemers.....</b>	<b>10</b>
3.1.	<i>Implementatie Keurhout programma.....</i>	<i>10</i>
3.2.	<i>Gecertificeerde producten toelaten tot Keurhout Legaal (import).....</i>	<i>10</i>
3.2.1.	<i>Leveranciersverklaring.....</i>	<i>10</i>
3.2.2.	<i>Productinformatie .....</i>	<i>10</i>
3.2.3.	<i>Beoordeling certificeringssysteem .....</i>	<i>11</i>
3.2.4.	<i>Aanvullend bewijs van legaliteit .....</i>	<i>11</i>
3.3.	<i>Administratieve vereisten .....</i>	<i>11</i>
3.3.1.	<i>Inkoop .....</i>	<i>11</i>
3.3.2.	<i>Verkoop.....</i>	<i>14</i>
3.3.3.	<i>Voorraad .....</i>	<i>16</i>
3.3.4.	<i>Uitbesteding .....</i>	<i>16</i>
3.3.5.	<i>Archivering .....</i>	<i>16</i>
3.4.	<i>Fysieke vereisten .....</i>	<i>17</i>
3.4.1.	<i>Controle systemen op de goederenstroom.....</i>	<i>17</i>
3.4.2.	<i>Ontvangst.....</i>	<i>18</i>
3.4.3.	<i>Fysieke Scheiding bij opslag.....</i>	<i>19</i>
3.4.4.	<i>Productie .....</i>	<i>19</i>
3.5.	<i>Labelling .....</i>	<i>23</i>
3.5.1.	<i>Logo gebruik .....</i>	<i>23</i>
3.5.2.	<i>Mogelijkheden voor aparte labelling binnen de Keurhout-CoC .....</i>	<i>23</i>
3.6.	<i>Multi-site certificering .....</i>	<i>25</i>
3.6.1.	<i>Organisatie en managementsysteem Multi-site.....</i>	<i>25</i>
3.6.2.	<i>Verantwoordelijkheden hoofdkantoor .....</i>	<i>26</i>
3.6.3.	<i>Verantwoordelijkheden vestiging-/filiaalmanagers .....</i>	<i>27</i>
3.6.4.	<i>Documentenbeheer .....</i>	<i>27</i>
3.6.5.	<i>Site documenten .....</i>	<i>28</i>
3.7.	<i>Groepscertificering .....</i>	<i>29</i>
3.7.1.	<i>Organisatie en managementsysteem Groep .....</i>	<i>29</i>
3.7.2.	<i>Verantwoordelijkheden Groepsmanager .....</i>	<i>29</i>
3.7.3.	<i>Verantwoordelijkheden groepsdeelnemers .....</i>	<i>31</i>
3.7.4.	<i>Documentenbeheer .....</i>	<i>31</i>
3.7.5.	<i>Groepsdeelnemers documenten .....</i>	<i>32</i>

<b>4.</b>	<b>Normatief gedeelte voor Certificerende instellingen .....</b>	<b>33</b>
4.1.	<i>Keurhout-CoC certificaten .....</i>	33
4.2.	<i>Bezoek frequentie certificerende instelling .....</i>	33
4.3.	<i>Sanctiebeleid.....</i>	33
4.3.1.	<i>Beoordeling van de eisen .....</i>	33
4.3.2.	<i>Sanctiebeleid Groeps certificering / Multi-site certificering .....</i>	34
4.4.	<i>Afhandeling tekortkomingen.....</i>	34
4.4.1.	<i>Toelichting en beoordeling.....</i>	34
4.4.2.	<i>Implementatie Keurhout programma .....</i>	34
4.4.3.	<i>Gecertificeerde producten toelaten tot Keurhout Legaal (import).....</i>	35
4.4.4.	<i>Administratieve vereisten.....</i>	35
4.4.5.	<i>Fysieke vereisten .....</i>	36
4.4.6.	<i>Labelling.....</i>	37
4.4.7.	<i>Multi-site certificering .....</i>	38
4.4.8.	<i>Groeps certificering.....</i>	40
<b>BIJLAGE 1.</b>	<b>BEGRIPPEN EN DEFINITIES .....</b>	<b>43</b>
<b>BIJLAGE 2.</b>	<b>AFHANDELING VAN TEKORTKOMINGEN .....</b>	<b>47</b>
<b>BIJLAGE 3.</b>	<b>OPGAVEFORMULIER KEURHOUT VOLUMES.....</b>	<b>48</b>
<b>BIJLAGE 4.</b>	<b>VOORBEELD LEVERANCIERSVERKLARING .....</b>	<b>49</b>
<b>BIJLAGE 5.</b>	<b>VOORBEELD REGISTRATIEFORMULIER KEURHOUT VOOR INTERN GEBRUIK .....</b>	<b>50</b>
<b>BIJLAGE 6.</b>	<b>STATEMENT KEURHOUT-DUURZAAM .....</b>	<b>51</b>
<b>BIJLAGE 7.</b>	<b>STATEMENT KEURHOUT-LEGAAL.....</b>	<b>52</b>
<b>BIJLAGE 8.</b>	<b>CHECKLIST KEURHOUT MULTI-SITE CERTIFICERING.....</b>	<b>54</b>
<b>BIJLAGE 9.</b>	<b>STEEKPROEF RICHTLIJNEN KEURHOUT MULTI-SITE- EN GROEPS CERTIFICERING .....</b>	<b>59</b>
<b>BIJLAGE 10.</b>	<b>CHECKLIST KEURHOUT GROEPS CERTIFICERING .....</b>	<b>61</b>

# 1. INLEIDING

Certificering van duurzaam en legaal bosbeheer spelen al jaren een belangrijke rol in de houtsector ten gevolge van de toenemende aandacht voor maatschappelijk verantwoord ondernemen bij bedrijven in de sector, het toenemend verantwoordelijkheidsbesef van overheden en toenemende publieke belangstelling. Ook het van kracht worden van de EU Houtverordening (EUTR) in 2013 heeft daar een belangrijke rol in gespeeld.

Keurhout stelt zich ten doel om een betrouwbaar, maar vooral praktijkgericht systeem in te richten en te beheren voor de handelsketencontrole op hout en houtproducten. Hiertoe zijn verschillende certificeringen tot het Keurhout systeem toegelaten waarvoor de duurzaamheid van beheer en/of de legale herkomst gegarandeerd kan worden van bos tot eindconsument (KH-CoC).

De controle hierop wordt aan de hand van het voorliggende "KH-CoC Protocol" uitgevoerd door onafhankelijke Certificerende Instellingen (CI). Op deze wijze wil Keurhout duidelijkheid verschaffen aan de consument over de herkomst van hout en houtproducten. Ten opzichte van andere CoC's biedt de KH-CoC specifieke voordelen, omdat zij onbeperkt gecontroleerde menging van hout met verschillende toegelaten certificaten toestaat, gunstige regels hanteert voor samengestelde producten en de controle van legale en duurzame houtstromen combineert, hetgeen leidt tot kostenbesparing.

Dit Protocol is bedoeld voor bedrijven in *consumenten- en doorvoerlanden* die hout en houtproducten die tot het KH-Legaal of KH-Duurzaam systeem zijn toegelaten willen verhandelen en/of bewerken tot een half- en of eindproduct. Deze bedrijven dienen daartoe *Keurhout deelnemer* te zijn en onderdeel uit te maken van het *Keurhout handelsketen (KH-CoC) certificeringssysteem*. De eisen en richtlijnen die van toepassing zijn op dit systeem en de controle op een correcte uitvoering zijn opgenomen in dit document. Relevante begrippen en definities worden gepresenteerd in BIJLAGE 1.

Het Keurhout systeem is eigendom van de Koninklijke Vereniging van Nederlandse Houtondernemingen (VVNH). Het wordt gefaciliteerd door de Keurhout Management Autoriteit (KH-MA). Het Keurhout systeem is wereldwijd toepasbaar. Het Keurhout beeldmerk is geregistreerd bij het Benelux Merken Register.

In dit document zijn de vereisten voor de werking, uitvoering en controle voor het Keurhout CoC systeem voor individuele bedrijven als ook voor multi-site certificering en groeps-certificering vastgelegd. Verder zijn in dit Protocol de vereisten voor CI's opgenomen voor het verstrekken van certificaten, bezoekfrequenties en de beoordeling en afhandeling van tekortkomingen.

Het nauwkeurig naleven van de eisen en richtlijnen in dit document stelt de Keurhout deelnemer in staat:

- de herkomst van de Keurhout toegelaten houtstromen te controleren en aan te tonen en zo het gebruik van aantoonbaar legaal en/of duurzaam hout mogelijk te maken;
- middels controle door een onafhankelijke certificerende instelling afnemers te garanderen dat zij aan de Keurhout eisen voldoen, en
- middels Keurhout teksten, KH-CoC certificaten en eventueel logogebruik het gebruik van legaal en/of duurzaam hout en het Keurhout systeem te promoten.

Dit document vervangt alle eerdere versies van het Protocol voor de controle op de handelsketencertificering <sup>1</sup>.

---

<sup>1</sup> Ten opzichte van de voorgaande versie zijn de volgende veranderingen doorgevoerd:

1. herstructurering van het protocol met een normatief deel voor deelnemers en een normatief deel voor CI's;
2. verdere uitwerking van de vereisten voor Recycled hout;
3. toevoeging van een nieuw gedeelte voor import van KH-legaal in verband met de EUTR;
4. update van verschillende vereisten in verband met de EUTR;
5. specificeren van certificaatcontrole van leveranciers;
6. geen verplicht gebruik van percentagevermelding bij samengestelde (eind)producten;
7. tekstuele aanpassingen waar nodig.

## 2. ALGEMEEN GEDEELTE

### 2.1. Toepassingsgebied van het protocol

Dit protocol is van toepassing op houtstromen van onafhankelijk geverifieerde legale en/of duurzame herkomst, en die vallen onder Keurhout toegelaten systemen of certificaten. Verder zijn de eisen en richtlijnen van toepassing op de (half-)fabrikaten en samengestelde producten die hieruit zijn vervaardigd.

Dit protocol beschrijft de werking, vereisten, uitvoering en controle op het handelsketen-controlesysteem van Keurhout. Hierbij is, daar waar noodzakelijk, onderscheid gemaakt tussen **Keurhout-Duurzaam** (claims getoetst op duurzaam bosbeheer) en **Keurhout-Legaal** (claims getoetst op legale herkomst).

De nieuwe versie van het protocol is gedateerd op 1 februari 2017. Vanaf 1 februari 2017 zullen alle nieuwe aanvragen voor de Keurhout CoC getoetst worden op basis van dit protocol. Bedrijven die al KH-deelnemer zijn kunnen er tot 1 augustus 2017 voor kiezen om tegen de voorgaande versie getoetst te worden. Alle Keurhout deelnemers dienen uiterlijk per 1 februari 2018 aan de nieuwe eisen en richtlijnen te voldoen.

### 2.2. Algemeen reglement

Dit Keurhout-reglement is met de daarbij behorende protocollen integraal onderdeel van de Keurhout deelnemersovereenkomst. Keurhout documenten zijn in te zien en op te halen op de website van Keurhout: [www.keurhout.nl](http://www.keurhout.nl) of indien niet beschikbaar op te vragen bij de KH-MA.

### 2.3. Aanmelding voor Keurhout COC audit

Door ondertekening van de KH-deelnemersovereenkomst heeft de aspirant deelnemer zichzelf verplicht zich aan te melden bij een door de KH-MA geregistreerde certificerende instelling en er zorg voor te dragen dat er, binnen de in de deelnemersovereenkomst gestelde termijn, een geldige audit is uitgevoerd. Tot die tijd mag de aspirant-deelnemer de Keurhout rechten, zoals beschreven in de deelnemersovereenkomst, niet uitoefenen. Om voor aanmelding voor een Keurhout handelsketen audit in aanmerking te komen dient het standaard formulier van de betreffende certificerende instelling ingevuld te zijn geretourneerd, dient de offerte te zijn geaccepteerd en dienen de kosten aan de certificerende instelling te zijn voldaan.

#### 2.3.1. Wisseling van Certificerende Instelling

In geval een KH-Deelnemer wisselt van CI geldt het volgende:

- a. de KH-deelnemer moet een nieuw contract afsluiten met de "nieuwe CI"; de laatste informeert de KH-MA daarover;
- b. de jaarlijkse audit moet door de "nieuwe CI" uitgevoerd worden binnen de normale termijn (1 jaar na laatste audit);
- c. de "nieuwe CI" beoordeelt de gehele periode vanaf de laatste audit (uitgevoerd door de "oude CI");
- d. de "oude CI" draagt relevante gegevens van de laatste audit over aan de "nieuwe CI"; eventuele CAR's blijven van kracht voor zover nog niet gesloten door de "nieuwe CI";

de "nieuwe CI" informeert de KH-MA over het resultaat van de audit.

### 2.4. Registratie en controle

Nadat een bedrijf zich middels het tekenen van de Keurhout deelnemersovereenkomst bij de KH-MA heeft aangemeld als aspirant Keurhout deelnemer, ontvangt het bedrijf een voorlopig deelnemersnummer. Nadat bij de aspirant deelnemer de toelatingscontrole voor de CoC, uitgevoerd door een geautoriseerde certificerende instelling, met positief resultaat is afgerond wordt de deelnemer door Keurhout op haar website geregistreerd als officieel Keurhout deelnemer en ontvangt zij het definitieve deelnemersnummer.

Jaarlijks zal de deelnemer door de certificerende instantie één maal aangekondigd dienen te worden gecontroleerd. Daarnaast wordt eenmaal per jaar 10% van het deelnemersbestand steekproefsgewijs onaangekondigd gecontroleerd. De certificerende instelling is gerechtigd, om in overleg met Keurhout, voor

individuele gevallen van deze regels af te wijken, indien zij op een andere wijze de betrouwbaarheid van het betreffende handelsketensysteem kan aantonen.  
Multi-site certificering en groeps-certificering zijn mogelijk in het Keurhout programma; hiervoor gelden additionele reglementen. Deze zijn terug te vinden in aparte procedures in respectievelijk hoofdstuk 3.6 en 3.7

## 2.5. Kosten van deelname

De kosten voor deelname aan het Keurhout systeem bestaan uit:

- 1) Jaarlijkse deelnemersbijdrage aan het Keurhout systeem: Het bedrag wordt periodiek vastgesteld en in de daarvoor bestemde middelen bekend gemaakt en dient te worden afgedragen aan de Koninklijke VVNH.
- 2) Inspectiekosten via de certificerende instelling: alle kosten (bijv. reiskosten, kosten van toelatings-, her- of extra inspecties) worden afgehandeld tussen aanvrager en certificerende instelling zonder tussenkomst van Keurhout. Voor de exacte kosten wordt verwezen naar de certificerende instanties.

## 2.6. Klachtenregeling

Wanneer de deelnemer van mening is dat er een onterechte beslissing genomen is of een punt uit dit protocol niet op de juiste wijze is toegepast heeft de deelnemer het recht gebruik te maken van de/het klachtenregeling/scheidsgerecht van de certificerende instelling. In eerste instantie worden de klachten beoordeeld door de certificerende instelling. Deze dient, binnen vier weken, een met redenen omkleed antwoord te geven op de door de deelnemer ingediende klacht. De door Keurhout toegelaten CI's hebben een interne klachtenprocedure waarin de beroepsmogelijkheden zijn omschreven. De procedure is op te vragen bij de desbetreffende certificerende instelling. Wanneer de deelnemer het - na het doorlopen van de gehele procedure - oneens is met de beslissing van de certificerende instelling kan deze in beroep gaan bij een onafhankelijk College van Beroep (CvB) aangewezen door de Koninklijke VVNH. Dit dient te gebeuren middels een met redenen omkleed bezwaar, binnen 6 weken na de definitieve uitspraak van de certificerende instelling. De beroepsprocedure is opgenomen in het Keurhout deelnemersreglement of op te vragen via het secretariaat van de KH-MA. Het CvB dient binnen vier weken, een met redenen omkleed antwoord te geven op de door de deelnemer ingediende klacht. De uitspraak van dit College is bindend.

## 2.7. Gebruiksaanwijzing

Bij het opstellen van dit Controle Protocol is gekozen voor een zo praktisch mogelijke invulling van de eisen. Binnen de gestelde eisen is het de deelnemer vrij een voor hem passende oplossing te kiezen. In dit Protocol is een voorbeeld opgenomen voor het opzetten van de registratie en een aantal voorbeelden voor de gevraagde berekeningen (zie BIJLAGE 4). Het is voor de deelnemer van belang eerst na te gaan welke beoordelingspunten voor zijn/haar bedrijf van toepassing zijn. Hiervoor kan gebruik gemaakt worden van het in dit Protocol opgenomen overzicht met beoordelingspunten. Wanneer een deelnemer een genoemde handeling uitvoert is het betreffende beoordelingspunt van toepassing.

Alle beoordelingspunten zijn op dezelfde manier opgebouwd:

Nummer en naam van de paragraaf (§):

Elke § heeft een uniek nummer en een naam. De naam kan meerdere keren voorkomen, het nummer niet.

Wanneer:

Hier is opgenomen wanneer de betreffende paragraaf van toepassing is.

Eis:

Hier is de eis opgenomen waaraan de deelnemer behoort te voldoen.

Toelichting:

Hier wordt, waar nodig, een uitleg gegeven op de betreffende paragraaf.

Beoordeling:

Hier is opgenomen wat de mate van beoordeling is. Dit kan zijn een Minor of Major CAR of een OK.

#### Registratie en administratie:

In dit Protocol wordt op een aantal plaatsen gesproken over een overzicht. Het is toegestaan een aantal van deze overzichten te combineren en zo met een zogenaamd totaaloverzicht te werken.

Omdat het Keurhout verbruik van bedrijf tot bedrijf verschilt, is het niet mogelijk een vaste termijn te noemen voor het bijwerken van de administratie. Dit zal dus niet na elke mutatie plaats hoeven te vinden. Maar het kan ook niet zo zijn dat er een hele stapel mutaties wordt opgespaard voordat de administratie wordt bijgewerkt. Alle registraties moeten minimaal wekelijks worden bijgewerkt of zodanig dat er maximaal 4 transacties nog niet zijn verwerkt. Afhankelijk van dit gegeven is het dus mogelijk dat de administratie dagelijks of hoogstens wekelijks wordt bijgewerkt.

## **2.8. Verplicht gecontroleerde CoC**

Bedrijven in consumentenlanden die Keurhout (producten) verhandelen en/of verwerken dienen over een gecontroleerde KH-CoC te beschikken. In doorvoerlanden kan in sommige gevallen volstaan worden met een geldige CoC van het tot KH-toegelaten certificatiesysteem. In principe geldt dat iedere onafhankelijke juridische entiteit die eigendom verkrijgt van het hout(product) en het hout(product) bewerkt en/of verhandelt (op eigen naam factureert) over een gecontroleerde CoC moet beschikken. Alléén onderaannemers en agenten die werken op commissiebasis zijn hiervan uitgesloten.

Voorbeeld 1: een bedrijf in Nederland dat zelf tot KH-toegelaten hout importeert en/of hout inboekt als Keurhout, een bedrijf in Frankrijk dat Keurhout verwerkt en/of verhandelt en een agent in de EU die soms Keurhout inkoopt en factureert op eigen factuur moeten allemaal KH deelnemer worden.

Voorbeeld 2: een bedrijf in Australië dat tot KH-Legaal toegelaten hout uit Maleisië inkoopt en vervolgens verkoopt naar de EU markt als KH-Legaal toegelaten hout, moet óf een geldige CoC hebben van het betreffende tot KH-Legaal toegelaten systeem óf over een geldige KH-CoC beschikken.

Voorbeeld 3: een agent met kantoor in Singapore die KH-Legaal toegelaten hout rechtstreeks verscheept vanuit Indonesië naar de EU (zonder dit te ontvangen in Singapore) en dit hout factureert op eigen briefpapier (en feitelijk eigendom verkrijgt over het hout) dient óf een geldige CoC hebben van het betreffende tot KH-Legaal toegelaten systeem óf over een geldige KH-CoC te beschikken.

Voorbeeld 4: een drogerij in Nederland die in opdracht van de Belgische eigenaar van hout dit hout tijdelijk in behandeling heeft of een agent in de UK die op commissiebasis hout verkoopt voor de eigenaar van het hout (met levering van de originele factuur en zonder zelf op enig moment eigenaar te worden van het hout) hoeft géén eigen CoC te hebben.

## **2.9. Voordelen van de Keurhout-CoC**

Ten opzichte van andere CoC's biedt de KH-CoC specifieke voordelen, omdat zij gecontroleerde menging van hout met verschillende certificaten toestaat en bijzondere regels hanteert voor samengestelde producten. Hierdoor is de KH-CoC veel flexibeler dan andere CoC systemen. Omdat de controle voor de KH-CoC zowel de legale als duurzame houtstroom betreft en deze gedurende de zelfde audit door de CI uitgevoerd wordt, kan dit bovendien tot aanzienlijke kostenbesparing leiden.

### **2.9.1. Graderingen in de Keurhout-CoC**

Het Keurhout systeem kent verschillende graderingen om de herkomst van het product aan te geven, namelijk:

Keurhout Duurzaam level 1: Onder KH-Duurzaam level 1 mag hout met een certificaat van tot KH-Duurzaam toegelaten systemen worden toegelaten (FSC 100%, FSC Mix credit en PEFC 100%). Dit mag onderling onbeperkt gecontroleerd gemengd worden.

Keurhout Duurzaam level 2: Onder KH-Duurzaam level 2 mag hout met een certificaat van tot KH-Duurzaam toegelaten systemen worden toegelaten waarbij een percentageclaim wordt gebruikt (FSC Mix 70%, PEFC

70%) en hout geleverd met een STIP-certificaat. Dit mag onderling onbeperkt gecontroleerd gemengd worden. Het percentage wordt als KH-Duurzaam level 1 beschouwd en het overige deel als KH-Legaal. Minimum percentage om tot KH-Duurzaam level 2 te worden toegelaten is 70% (STIP wordt als 70% KH-Duurzaam level 1 en 30% KH-legaal beschouwd).

Keurhout Legaal: onder KH-Legaal mag hout met een certificaat van tot KH-Legaal toegelaten systemen worden toegelaten (bijvoorbeeld SW/RA-VLC, OLB, FSC Controlled Wood en Certisource). Hierbij dienen wel de vereisten van § 3.2 uit dit protocol in acht te worden genomen. Hout voorzien van een FLEGT-licentie en wat dus valt onder een geldige EU VPA (Voluntary Partnership Agreement) mag worden toegelaten tot KH-Legaal. Voor import van dit hout zijn de vereisten van § 3.2 niet van toepassing, omdat hier al aan de EUTR vereisten wordt voldaan. Hout wat aantoonbaar aan het einde van haar levensduur is en haar oorspronkelijke doel heeft gediend (Engels: post-consumer) kan worden toegelaten als recycled hout worden toegelaten tot Keurhout Legaal. Alle tot Keurhout Legaal toegelaten hout mag onderling onbeperkt gecontroleerd gemengd worden.

### 2.9.2. Mengen

#### Wanneer:

Menging van de verschillende graderingen van Keurhout is mogelijk onder een aantal voorwaarden. De formele mogelijkheden van het Keurhout-systeem zijn in onderstaande tabel samengevat.

	<b>Input</b>		<b>Resultaat</b>
a.	100%	KH-Duurzaam	KH-Duurzaam level 1
b.	70-99%	KH-Duurzaam; rest KH-Legaal	KH-Duurzaam level 2
c.	1-69%	KH-Duurzaam; rest KH-Legaal	KH-Legaal
d.	100%	KH-Legaal	KH-Legaal
e.	ALLE andere opties		géén KH

#### Toelichting:

Het is altijd toegestaan om af te waarden. KH-Duurzaam level 2 kan bijvoorbeeld altijd ingeboekt worden als KH-Legaal. Andersom (opwaarderen) is uiteraard niet toegestaan.

#### Voorbeeld 1:

Een deurenfabriek ontvangt voor haar productie van grenen binnendeuren afwisselend partijen FSC 100% en PEFC 100 % gecertificeerd Noord-Europees grenen. Gemiddeld wordt 50% FSC en 50% PEFC gebruikt. Beide mogen zonder beperking gecontroleerd gemengd worden tot een (100%) KH-Duurzaam level 1 product, dat bovendien ook nog "TPAC-proof" is (zie § 3.5.2).

Deze menging is niet mogelijk onder de FSC- of PEFC-CoC, omdat:

- FSC: géén directe menging met PEFC toestaat, maar alleen met hout dat toegelaten is als FSC Controlled Wood
- PEFC: maximaal 30% FSC input toestaat, omdat dit is toegelaten als PEFC Controlled Sources

#### Voorbeeld 2:

Een meubelfabriek produceert kasten bestaand uit 50% FSC 100% planken, 30% PEFC 100% spaanplaat en 20% SW/RA-VLO (legaal) materiaal (fineer, etc). Dit wordt binnen de KH-CoC gecombineerd tot een (100%) KH-Duurzaam level 2 product.

Deze menging is niet mogelijk onder de FSC- of PEFC-CoC, omdat:

- FSC: géén directe menging met PEFC toestaat, maar alleen met hout dat toegelaten is als FSC Controlled Wood
- PEFC: maximaal 30 % FSC input toestaat, omdat dit is toegelaten als PEFC Controlled Sources
- menging met SW/RA-VLO niet is toegestaan



### Voorbeeld 3:

Een houthandelaar levert merbau met legaliteitscertificaat. Hij koopt geverifieerde partijen bij verschillende leveranciers. Nu eens ontvangt hij hout met een SW/RA-VLC certificaat, dan weer met een CertiSource certificaat. Het is voor hem niet zinvol zich voor al deze legaliteitssystemen te laten certificeren. Gemiddeld combineert hij 40% SW/RA-VLC met 60% CertiSource tot een (100%) KH-Legaal product. Deze menging is niet mogelijk onder de CoC van de diverse legaliteitssystemen, omdat deze de andere systemen niet of slechts ten dele erkennen, waardoor menging niet is toegestaan.

## **2.9.3. Samengestelde producten**

### Wanneer:

Voor samengestelde producten worden gunstige regels toegepast.

- Niet-hout materialen worden als neutraal beschouwd.
- Indien een samengesteld product slechts een zeer klein percentage houtvezels bevat (maximaal 5% van het volume of gewicht) dan wordt het product als neutraal product beschouwd.
- Indien een onderdeel van een samengesteld product uit maximaal 5% (van het volume of gewicht) houtvezels bestaat, wordt dit onderdeel als neutraal beschouwd.

### Voorbeeld 1:

Een houtskeletbouwer gebruikt 40% FSC 100% hout, 20% PEFC 100% hout en de rest vulmateriaal met minder dan 5% houtvezels, welke PEFC-gecertificeerd zijn. Binnen de Keurhout-CoC kan dit product geleverd worden als een (100%) KH-Duurzaam level 1 product, dat ook nog eens "TPAC-proof" is (zie § 3.5.2).

### Voorbeeld 2:

Een aannemer past bij een verbouwing gipsplaat toe met een papierenomhulsel van in totaal 1% van het productvolume. Het gipsplaat wordt als neutraal materiaal beschouwd.

### Voorbeeld 3:

Een meubelfabrikant gebruikt bij de productie van keukens 58% PEFC 100% spaanplaat, 15% PEFC 100% latten en 25% FSC 100% meubelplaat met een HPL coating van in totaal 2% van het productvolume. De HPL coating bestaat voor slechts 4% uit houtvezels. De HPL-coating wordt als neutraal materiaal beschouwd en het product kan als een KH-Duurzaam level 1 product geleverd worden.

### Voorbeeld 4:

Een GWW bedrijf heeft een opdracht van een gemeente om de beschoeiing langs een sloot te vervangen, bij voorkeur met duurzaam geproduceerd hout. Daartoe gebruikt het bedrijf een overall input van 70% FSC 100% gecertificeerd (= KH-Duurzaam) Azobé, 20% OLB geverifieerd (= KH-Legaal) Azobé en 10% gerecycled KH-Legaal) Basralocus. Het product mag geleverd worden als KH-Duurzaam level 2.

## 3. NORMATIEF GEDEELTE VOOR DEELNEMERS

### 3.1. Implementatie Keurhout programma

#### Eis:

De deelnemer moet kunnen aantonen dat de eisen en richtlijnen van het Keurhout programma integraal onderdeel zijn van de werkwijze van de organisatie.

#### Toelichting:

Om het Keurhout programma effectief te kunnen implementeren en controleren zal de Keurhout deelnemer de eisen en richtlijnen moeten opnemen in haar protocollen, personen die verantwoordelijk zijn voor het programma moeten aanwijzen, hen instrueren en voorzien van de juiste documentatie en over een effectief controlesysteem beschikken. De wijze waarop het bovengenoemde is vormgegeven en wordt vastgelegd kan per bedrijf verschillen. Wanneer er speciale eisen zijn worden deze in dit document vermeld. De beoordeling is aan de certificerende instelling.

### 3.2. Gecertificeerde producten toelaten tot Keurhout Legaal (import)

Hout dat voorzien is van een certificaat voor legale herkomst, dat door Keurhout is goedgekeurd, en als zodanig vermeld staat op de website van Keurhout, mag als "Keurhout-Legaal" in de EU op de markt gebracht worden mits er voldaan wordt aan de legaliteitsdefinitie van de EU Houtverordening (EUTR). De inkoper is zelf verantwoordelijk om na te gaan of het betreffende certificaat door Keurhout is erkend en geldig is. Voor de controle van toegelaten certificaten wordt verwezen naar de KH-website ([www.keurhout.nl](http://www.keurhout.nl)) waar per toegelaten certificeringsschema de manier van controle staat gedefinieerd.

Indien het certificaat niet is erkend kan de deelnemer het betreffende certificaat of systeem ter toetsing aanbieden aan de Keurhout Management Autoriteit, die hiervoor een onafhankelijke partij in zal schakelen. Voor de procedure wordt verwezen naar het Keurhout protocol. Aanvraagformulieren kunnen worden aangevraagd bij het Keurhout secretariaat. Gedurende het toetsingsproces kan het hout niet als Keurhout worden geregistreerd. Dat mag slechts nadat een positief oordeel is geveld door de onafhankelijke partij, dit oordeel overgenomen is door de Keurhout Management Autoriteit, en het systeem is toegelaten. De toelatingsdatum van certificaten zoals vermeld op de Keurhout website is bepalend.

Alleen Keurhout-deelnemers die onder de EUTR geclassificeerd zijn als 'operator' mogen hout van toegelaten legaliteitssystemen onder KH-Legaal op de markt brengen, mits daarbij voldaan wordt aan de vereisten uit dit hoofdstuk.

#### 3.2.1. Leveranciersverklaring

##### Eis:

De deelnemer dient van alle leveranciers een schriftelijk verklaring te hebben met de volgende onderdelen:

- Bereidheid de benodigde informatie te verschaffen over het materiaal en de toeleveringsketen
- Bevestiging dat de geleverde producten geogst zijn in overeenstemming met de geldende lokale wetgeving
- Toestemming indien nodig een audit uit te laten voeren door uzelf of door een derde partij

##### Toelichting:

Een voorbeeld van deze leveranciersverklaring is toegevoegd in BIJLAGE 4.

#### 3.2.2. Productinformatie

##### Eis:

De deelnemer is verplicht informatie te kunnen verschaffen over de houtproducten die verhandelt worden. Voor ieder product dient in ieder geval de volgende informatie beschikbaar te zijn:

- Beschrijving van het type product en de houtsoort (handelsnaam en/of Latijnse naam)
- Land van herkomst/kap; indien van toepassing subregio en concessie
- Hoeveelheid

- Naam en adres leverancier
- Documenten of andere informatie waaruit blijkt dat het hout in overeenstemming met lokaal geldende wetgeving is geogst

Toelichting:

Een certificaat van legaliteit kan dienen als document voor naleving van de geldende wetgeving (zie paragraaf 3.2.3).

### 3.2.3. Beoordeling certificeringssysteem

Eis:

De deelnemer dient via de website van Keurhout ([www.keurhout.nl](http://www.keurhout.nl)) te bepalen in hoeverre het certificaat van de leverancier voldoet aan de relevante wetgeving. De deelnemer dient eventuele leemtes te registreren.

Toelichting:

Wetgeving met betrekking tot de volgende onderwerpen is onder de EUTR aangemerkt als relevant voor de risicobeoordeling van uw materiaal:

- Oogstrechten binnen de wettig gedefinieerde grenzen
  - Betalingen voor houtkaprechten en hout, inclusief heffingen in verband met houtkap,
  - Milieu en boswetgeving met betrekking tot behoud van biodiversiteit in zoverre dit verband houdt met de houtkap
  - Door houtkap geschonden wettelijke rechten van derden betreffende grondgebruik en grondbezit, evenals handel en douane, voor zover van toepassing op de bosbouwsector
  - De houtsoorten en typen producten die niet geogst en verhandeld mogen worden
- De geldende wetgeving verschilt per land maar kan ook per geleverde partij verschillen.

### 3.2.4. Aanvullend bewijs van legaliteit

Eis:

Voor geïdentificeerde leemtes (zie paragraaf 3.2.3) dient de deelnemer in het bezit te zijn van documenten of andere informatie waaruit blijkt dat het hout ook in overeenstemming met lokaal geldende wetgeving op het gebied van de geïdentificeerde leemtes is verkregen.

Toelichting:

De deelnemer dient aan te kunnen tonen dat het hout of de houtproducten in overeenstemming met de lokaal geldende wetgeving is geogst. Dat geldt met name voor die onderwerpen die als leemte zijn gedefinieerd voor de certificering van de leverancier (zie paragraaf 3.2.3). Hiervoor dient de deelnemer te weten wat de geldende wetgeving in het betreffende land is. Dit kan bijvoorbeeld worden achterhaald door deze informatie op te vragen bij leveranciers, of via externe bronnen zoals:

- Timber Trade Portal ([www.timbertradeportal.com](http://www.timbertradeportal.com));
- NEPCon forestry risk profiles ([www.nepcon.org/forestry-risk-profiles](http://www.nepcon.org/forestry-risk-profiles));
- GFTN National Legality Frameworks (<http://sourcing.gftn.panda.org/index.php?id=86>);
- Global Forest Registry ([www.globalforestregistry.org](http://www.globalforestregistry.org)).

## 3.3. Administratieve vereisten

### 3.3.1. Inkoop

Hout dat is voorzien van een door Keurhout goedgekeurd certificaat voor duurzaam bosbeheer of legale herkomst, dat als zodanig vermeld staat op de website van Keurhout, mag respectievelijk als “Keurhout-Duurzaam” of “Keurhout-Legaal” in de EU op de markt gebracht worden. Voor het in de EU op de markt brengen van Keurhout Legaal dient bovendien voldaan te worden aan de vereisten van hoofdstuk 3.2. De inkoper is zelf verantwoordelijk om na te gaan of het betreffende certificaat door Keurhout is erkend en geldig is en of dit de status “Duurzaam” of “Legaal” heeft.

Naast de inkoop uit tot Keurhout toegelaten gecertificeerde bronnen kan ook hout als Keurhout worden ingekocht bij een Keurhout deelnemer. Het hout dat wordt verkregen van een dergelijke KH-deelnemer is als

gecertificeerd hout de EU binnen gekomen en door deze importeur omgezet naar “Keurhout-Duurzaam” of “Keurhout-Legaal”. Dit hout wordt dan ook als zodanig als Keurhout aangeboden.

Iedere Keurhout-deelnemer mag FSC-, PEFC- en STIP-gecertificeerd hout omboeken naar Keurhout Duurzaam, en indien gewenst naar Keurhout Legaal. Keurhout accepteert in dit verband PEFC, FSC en STIP als “gelijkwaardig”. De betreffende KH-deelnemer dient de gerelateerde certificaten te controleren op geldigheid en toepassingsgebied en een Keurhout administratie bij te houden. De manier van certificaatcontrole staat per certificeringsschema gespecificeerd op de KH-website ([www.keurhout.nl](http://www.keurhout.nl) onder de link “certificaten”).

De personen die belast zijn met het uitvoeren van werkzaamheden met betrekking tot Keurhout dienen op de hoogte te zijn van de inhoud van de beoordelingspunten en de toelichting zodat zij de werkzaamheden conform het Controle Protocol op kunnen zetten, uit kunnen voeren en bij kunnen houden. Wanneer een specifiek aspect toelichting behoeft is dit bij het betreffende beoordelingspunt opgenomen, of kan nadere informatie worden ingewonnen bij de certificerende instelling.

### **3.3.1.1. Leveranciers**

Wanneer:

Wanneer Keurhout en gecertificeerd hout wordt ingekocht.

Eis:

Er dient een overzicht te zijn van de leveranciers. Het overzicht dient de naam, het adres, het certificaatnummer of KH deelnemernummer van de leverancier, de producten, de houtsoorten en de status “Duurzaam” (met bijbehorend level), of “Legaal” te vermelden.

### **3.3.1.2. Inkoop recycled hout**

Wanneer:

Bij inkoop en inboeken als Keurhout Legaal van niet-gecertificeerd hout voor hergebruik (recycled hout).

Eis:

Er dient bewijs te zijn van de herkomst van niet-gecertificeerd hout dat ingekocht wordt als recycled hout. Daarnaast dient aangetoond te worden dat dit hout aantoonbaar aan het einde van haar levensduur is en haar oorspronkelijke doel heeft gediend (Engels: post-consumer).

Toelichting:

De volledigheid van het bewijs van herkomst en de status als post-consumer hout is ter beoordeling van de CI. Gecertificeerd restmateriaal dat vrijkomt gedurende het bewerkingsproces (Engels: “Factory Released Material”) mag in principe zonder percentagebepijking gecontroleerd binnen het betreffende Keurhout-level hergebruikt worden. Let op: indien van toepassing kan een standaard keuze voor hergebruik in level 2 de noodzaak tot scheiding van level 1 en level 2 restmateriaal voorkomen.

### **3.3.1.3. Certificaten**

Wanneer:

Wanneer er gecertificeerd hout vanuit een tot Keurhout toegelaten certificeringssysteem wordt ingekocht of wanneer er Keurhout wordt ingekocht bij een Keurhout deelnemer.

Eis:

Er dient bewijs van regelmatige controle aanwezig te zijn van het certificaat van de leverancier van het gecertificeerde hout. De controle dient toepassingsgebied en geldigheid te omvatten. Alleen het hout dat valt onder een geldig en tot Keurhout toegelaten certificaat, zoals genoemd op de Keurhout website mag, wanneer er voldaan wordt aan alle relevante voorwaarden, als “Keurhout-Duurzaam” of “Keurhout-Legaal” worden aangemerkt.

Toelichting:

De manier van certificaatcontrole staat per toegelaten certificeringsschema gedefinieerd op de website van Keurhout ([www.keurhout.nl](http://www.keurhout.nl)). Veel bedrijven registreren/boeken in op artikelcode. In een artikelcode kan worden vastgelegd dat een PEFC-product of een FSC-product tevens KH-Duurzaam is.

#### 3.3.1.4. Transportdocumenten

Wanneer:

Wanneer er gecertificeerd hout wordt ingekocht of geïmporteerd.

Eis:

De ingekochte hoeveelheid hout dient te zijn voorzien van alle geldige transportdocumenten. Hieronder vallen de zogenaamde Bill of Lading dan wel de vrachtbrief. Deze transportdocumenten dienen de houtsoort, de hoeveelheid, de specificatie en de kopmerken van het hout, de verschepingsdatum, alsook het handelsketen-certificaatnummer van de leverancier te vermelden. In het geval dat een factuur apart van de lading verstuurd wordt, dient tevens op de stukken te zijn aangegeven welke Keur het betreft (Keurhout-Duurzaam, dan wel "Keurhout-Sustainable admitted timber" (in geval van import) of Keurhout-Legaal, dan wel "Keurhout-Legal admitted timber only"(import)). Ditzelfde geldt voor het level van KH-Duurzaam level (1 of 2).

Toelichting:

Het betreffende hout kan door een Keurhout logogebruiker in het land van herkomst zijn voorzien van een logo. Dit logo moet overeenkomen met het Keur en level zoals vermeld op de vrachtbrief. Controleer op de vrachtbrief ook de verschepingsdatum vanuit het land van herkomst. Deze moet vallen na de toelatingsdatum tot Keurhout (zoals gespecificeerd op de KH-website per toegelaten certificeringssysteem). Vermelding van certificaatnummer(s) van brongebied(en) mag specificatie van de Keur vervangen, waarbij er bij mogelijk verschil in gradaties de laagst mogelijke gradering aangehouden dient te worden.

#### 3.3.1.5. Inkoopfactuur

Wanneer:

Wanneer er gecertificeerd hout of Keurhout wordt ingekocht.

Eis:

Er dient een overzicht aanwezig te zijn met de facturen van het ingekochte gecertificeerde hout en/of het Keurhout.

Toelichting:

De gecertificeerde geïmporteerde hoeveelheid hout of het Keurhout dient te zijn voorzien van een factuur. Deze factuur dient de houtsoort, de hoeveelheid hout en specificatie te vermelden als ook welke Keur het betreft. Vermelding van certificaatnummer(s) van brongebied(en) mag specificatie van de Keur vervangen, waarbij er bij mogelijk verschil in gradaties de laagst mogelijke gradering aangehouden dient te worden..

#### 3.3.1.6. Inkoopregistratie Keurhout, (half)fabrikaten en samengestelde producten

Wanneer:

Wanneer er gecertificeerd hout en/of (half)fabrikaten en/of samengestelde producten worden ingekocht en omgezet naar Keurhout.

Eis:

De deelnemer die Keurhout en/of (half)producten en/of samengestelde producten in het systeem brengt door gecertificeerd(e) hout(producten) in te kopen en om te zetten in Keurhout, dient op vraag, rechtstreeks vanuit de Keurhout Autoriteit, een kort overzicht op te stellen van de verkochte gecertificeerd(e) houtproducten. Voor houthandelaren: het jaaroverzicht dient opgesteld te worden van de geïmporteerde en/of aangekochte hoeveelheid gecertificeerd(e) hout(producten), te vermelden in m3 of in stuks (in geval van samengestelde producten als "deuren", "kozijnen", "keukenbladen", etc). Dit per productgroep ( dus "deuren", niet als "binnen- of buitendeur") per Keur en per level.

Voor aannemers: het op te stellen jaaroverzicht bevat een overzicht van de opgeleverde projecten, met daarin: type gebouw(en) (bijvoorbeeld grondgebonden woningbouw/appartementen/...), het aantal eenheden per project (bijvoorbeeld 6 eengezinswoningen), de locatie (projectnaam, adres, plaats), en per project of er al of niet gebruik is gemaakt van een aan duurzaam bouwen gelieerde regeling (bijvoorbeeld : Groenfinanciering, BREEam, etc.). De Keurhout Autoriteit kan de deelnemer, indien zij dat wenselijk acht, van één van de projecten een materiaalstaat opvragen om inzicht te krijgen in de houtproducten die in het betreffende project met Keurhout Keur zijn verwerkt.

Het overzicht dient uiterlijk 4 weken, volgend op het betreffende semester, in het bezit van de CI te zijn.

Toelichting:

Om een beeld te kunnen krijgen van het binnen Nederland / de EU verwerkte hout met Keurhout keur doet de Keurhout Autoriteit jaarlijks een steekproef onder haar deelnemers om middels een kort overzicht inzicht te krijgen in de Keurhoutproducten in de markt en in één van de projecten. Met deze informatie wil Keurhout de eisen die zij stelt binnen haar handelsketen actueel kunnen houden. Tevens kan met deze informatie Keurhoutcertificatie van de handelsketen beter onder de gebracht worden gebracht bij overheden, organisaties als BREEam en andere partijen in de bouwketen.

### 3.3.1.7. Maatverschil

Wanneer:

Wanneer er gecertificeerd hout in niet-metrische maten wordt ingekocht of geïmporteerd.

Eis:

Het berekenen van de metrische maat (mm) dient op de juiste en eenduidige wijze te gebeuren.

Toelichting:

Bij het omrekenen van ingekocht of geïmporteerd hout kan er een positief of negatief maatverschil optreden. Dit wordt respectievelijk gezien als maatwinst of maatverlies. Maatwinst of -verlies dient te worden gespecificeerd en geadmistreerd. Maatwinsten dienen op inzichtelijke wijze te worden afgeboekt, zodat op geen enkele manier maatwinst optreedt. Voor het opgeven van de geïmporteerde hoeveelheid hout wordt uitgegaan van de metrische maat.

Voor de berekening van Engelse ton naar Engelse maten (inch) behoort de factor 1,416 gebruikt te worden. Voor het berekenen van de Engelse maat naar de metrische maat mag men zowel naar boven als naar beneden afronden. Waarbij 1 inch gelijk is aan 25,4 mm.

De berekening van de maatwinst mag alleen worden uitgevoerd door de importeur. Het is niet toegestaan dit Keurhout nogmaals om te rekenen naar een andere maat waardoor een maatwinst zou kunnen worden verkregen.

*Rekenvoorbeeld: maatwinst*

Geïmporteerde maat 3" x 5"

Dit mag worden omgerekend naar de metrische maat 80 x 130 mm, hierbij treedt een maatwinst op van 7,47 %.

*Rekenvoorbeeld: maatverlies*

Geïmporteerde maat 3" x 5" Dit mag worden omgerekend naar 75 x 125 mm metrische maat hierbij treedt een maatverlies op van 1,57%.

### 3.3.2. Verkoop

Keurhout en Keurhoutproducten kunnen worden verkocht aan zowel handelaren, producenten als eindgebruikers. Om inzicht te kunnen krijgen in de keten van Keurhout gebruikers en -afnemers wordt een administratie vereist waaruit dit verloop kan worden afgeleid. Deze administratie heeft betrekking op het Keurhout vanaf het moment dat het de 'poort' binnenkomt, tot het moment dat het de 'poort' verlaat. De personen die belast zijn met het bijhouden van deze administratie dienen op de hoogte te zijn van de inhoud van de beoordelingspunten en de toelichting zodat zij de werkzaamheden conform het Keurhout Controle Protocol op kunnen zetten, uit kunnen voeren en bij kunnen houden. Wanneer een specifiek punt van dit protocol toelichting behoeft is dit bij het betreffende punt opgenomen, of kan nadere informatie worden ingewonnen bij de certificerende instelling.

#### 3.3.2.1. Verkoopfactuur

Wanneer:

Wanneer Keurhout en/of Keurhoutproducten worden verkocht.

Eis:

De factuur dient de datum, de naam van de afnemer, de houtsoort, de hoeveelheid en de onderstaande tekst te vermelden: **"Voor levering van legaal en duurzaam geproduceerd hout zijn wij aangesloten bij Keurhout. Ons deelnemernummer is KH-0000<sup>2</sup>"** (voorbeeld van een deelnemernummer: KH-0001)

In plaats van deze volzin mag volstaan worden met de korte omschrijving **"KEURHOUT Deelnemer KH-0000"**

Verder dient op de factuur te worden aangegeven welke producten uit Keurhout zijn vervaardigd, welke Keur en welk level het betreft. Voor zover van toepassing mag gerefereerd worden aan aparte labelling opties, zoals "TPAC-Proof" (zie § 3.5.2).

Deze facturen dienen conform de in § 3.3.5 genoemde termijn te worden bewaard.

In het geval dat een factuur apart van de lading verstuurd wordt, dienen de transportdocumenten (pakbon, etc) de certificeringstatus (Keur en level) te vermelden.

Toelichting:

Wanneer Keurhout of Keurhoutproducten worden geleverd aan een deelnemer behoort het deelnemernummer van de afnemer te worden vermeld. Tevens dient aangegeven te worden welke Keur en welk level het betreft.

De voorgeschreven tekst is bedoeld als onderscheid tussen KH-deelnemers en niet-KH-deelnemers. Deze tekst mag ook op de factuur worden vermeld wanneer er geen Keurhout geleverd wordt.

### **3.3.2.2. Verkoopregistratie Keurhout, (half)fabrikaten en samengestelde producten**

Wanneer:

Wanneer er Keurhout, (half)fabrikaten en/of samengestelde producten wordt verkocht.

De deelnemer dient (per project) een overzicht bij te houden met de verkochte hoeveelheden Keurhout, (half)fabrikaten en samengestelde producten. Dit overzicht dient, per houtsoort/product per Keur en per level, de verkochte hoeveelheid Keurhout, (half)fabrikaten en samengestelde producten te vermelden.

Toelichting:

Om inzicht te kunnen krijgen in de verwerkte hoeveelheid Keurhout dient een overzicht te worden bijgehouden met de verkochte hoeveelheid gecertificeerd hout, (half)fabrikaten en samengestelde producten.

Samengestelde producten mogen bestaan uit een combinatie van Keurhout-Duurzaam en Keurhout-Legaal; zie voor de regeling § 2.9.

### **3.3.2.3. Afnemers**

Wanneer:

Wanneer Keurhout en/of Keurhoutproducten worden verkocht.

Eis:

De afnemers van het Keurhout en/of het Keurhoutproduct dienen te worden geregistreerd, inclusief hun naam en adres.

Toelichting:

Wanneer het Keurhout en/of het Keurhoutproduct wordt verkocht aan een deelnemer van Keurhout dient deze afnemer met naam, adres en deelnemernummer in een overzicht te worden vermeld. Voor een niet-deelnemer volstaat het om alleen naam en adres in het overzicht te vermelden.

### **3.3.2.4. Keurhout Statement**

Wanneer:

Wanneer het Keurhoutproduct wordt afgeleverd aan een eindgebruiker.

Eis:

De deelnemer mag alleen bij aflevering van een Keurhoutproduct aan een eindgebruiker een Keurhout Statement afgeven. Er dient een overzicht aanwezig te zijn van de afgegeven statements met het nummer van het Keurhout Statement, de naam en het adres van de afnemer van het Keurhoutproduct en een omschrijving van het geleverde Keurhoutproduct. Voor zover van toepassing mag gerefereerd worden aan aparte labelling opties, zoals "TPAC-Proof" (zie § 3.5.2). Van alle afgegeven statements dienen kopieën te worden bewaard in de administratie.

#### Toelichting:

Om misbruik van Keurhout binnen consumentenlanden tegen te kunnen gaan is het de Keurhout deelnemer uitsluitend toegestaan een Keurhout Statement te overhandigen aan de eindgebruiker van een Keurhoutproduct. Het is niet toegestaan om bij het afleveren van Keurhout en/of (half)fabrikaat aan een tussenhandelaar een Keurhout Statement te overhandigen. Er dienen gescheiden statements voor Keurhout-Duurzaam en Keurhout-Legaal te worden afgegeven. Het te vermelden statementnummer bestaat uit het deelnemernummer, gevolgd door een volgnummer. Het volgnummer wordt voorafgegaan door een hoofdletter D (Keurhout-Duurzaam) of een L (Keurhout-Legaal). Voorbeeld Statement Keurhout-Legaal: Statement No.: 0988- L 002. De nummering wordt per Keur opvolgend door de deelnemer aangebracht en geadmistreerd. Bij "Factuur" wordt de verkoopfactuur bedoeld. De factuur is juridisch bewijsmiddel voor levering. Deze volgens Keurhout eisen opgestelde statements zijn aan te vragen bij de CI. Voor het format van de Keurhout Statements wordt verwezen naar BIJLAGE 6 en BIJLAGE 7.

### **3.3.3. Voorraad**

Tijdens de handel in-, of de verwerking van Keurhout is het vereist dat een juiste voorraadadministratie wordt bijgehouden. De personen die belast zijn met het uitvoeren van deze werkzaamheden dienen op de hoogte te zijn van de inhoud van het protocol en de toelichting, zodat zij de werkzaamheden conform het protocol op kunnen zetten en bij kunnen houden. Wanneer een specifiek aspect van dit protocol toelichting behoeft is dit bij het betreffende punt opgenomen of kan nadere informatie worden ingewonnen bij de certificerende instelling.

#### **3.3.3.1. Voorraadregistratie Keurhout, (half)fabrikaten en samengestelde producten**

##### Wanneer:

Wanneer er Keurhout, (half)fabrikaten en/of samengestelde producten verhandeld of verwerkt worden.

##### Eis:

De deelnemende handelaar of verwerker dient een overzicht bij te houden van de voorraad Keurhout. Dit overzicht dient per houtsoort en per Keur, de datum van ontvangst, de leverancier, de houtsoort, het input level, de ontvangen hoeveelheid, de datum van aflevering, de bestemming, het output level en de geleverde hoeveelheid te vermelden.

##### Toelichting:

Om de goederenstroom te kunnen beheersen is het een vereiste dat er een sluitende administratie wordt gevoerd m.b.t. het in omloop zijnde Keurhout, (half)fabrikaten en samengestelde producten. Afhankelijk van de hoeveelheid Keurhout (producten) die wordt verhandeld of verwerkt is het toegestaan dit overzicht dagelijks of wekelijks bij te werken.

### **3.3.4. Uitbesteding**

##### Eis:

Wanneer Keurhout door derden wordt bewerkt, bijvoorbeeld in verband met vingerlassen of drogen, dient hiervan een sluitende administratie en een bijbehorend contract met duidelijke instructies m.b.t. het behoud van de gecontroleerde Keurhout CoC aanwezig te zijn. De deelnemer blijft zelf verantwoordelijk voor - en eigenaar van - het Keurhout gecertificeerde hout of houtproduct.

### **3.3.5. Archivering**

##### Eis:

Tenzij anders vermeld dient, naast de wettelijk geldende bewaartermijn, de Keurhout administratie minimaal vijf jaar bewaard te worden.



## 3.4. Fysieke vereisten

### 3.4.1. Controle systemen op de goederenstroom

Om afnemers de zekerheid te bieden aantoonbaar Duurzaam of Legaal hout te leveren is controle op de goederenstroom noodzakelijk. Keurhout kent twee verschillende systemen binnen haar handelsketen controlesysteem:

- Fysieke scheiding:  
Een systeem waarbij alle stromen gedurende transport, verwerking en opslag ruimtelijk en/of in tijd gescheiden en identificeerbaar blijven.
- Proportionaliteit:  
Een input = output systeem of credit systeem, waarbij het totale volume gecertificeerd hout dat het systeem binnenkomt, gelijk is aan het volume gecertificeerd hout dat het systeem verlaat, waarbij er, binnen vooraf gestelde voorwaarden, geen fysieke koppeling is tussen binnenkomende en uitgaande stromen.

Voorwaarde voor beide systemen is dat alle partijen hout- en houtproducten, voordat zij voor de eerste keer in het Keurhout systeem worden opgenomen en dus worden ingeboekt als Keurhout-Duurzaam of Keurhout-Legaal, fysiek gescheiden moeten zijn geweest van andere gecertificeerde, niet-gecertificeerde of niet-Keurhout toegelaten houtstromen.

#### 3.4.1.1. Fysieke scheiding

Wanneer:

Als Keurhout-Duurzaam en Keurhout-Legaal en hout zonder Keur wordt ingekocht en aanwezig is.

Eis:

Alle stromen blijven gedurende transport, verwerking en opslag ruimtelijk en /of in tijd gescheiden en identificeerbaar van andere gecertificeerde en/of niet-gecertificeerde en/of niet-Keurhout stromen.

Toelichting:

De aard van het systeem om de legale herkomst (Legal Origin) van houtstromen te waarborgen staat het niet toe Keurhout houtstromen te mengen met niet legale houtstromen.

#### 3.4.1.2. Proportionaliteit

Wanneer:

Er uitsluitend legaal hout en/of duurzaam hout ingekocht wordt.

Eis:

Bij het proportionaliteitsbeginsel geldt dat de verkochte hoeveelheid (m<sup>3</sup>) hout en/of houtproducten niet groter mag zijn dan de hoeveelheid (m<sup>3</sup>) gecertificeerd hout dat in het systeem is ingevoerd. Binnen het systeem mogen partijen onderling worden uitgewisseld, mits aan bepaalde eisen wordt voldaan. Deze eisen verschillen voor de categorieën: naaldhout, loofhout en plaatmaterialen. Verder geldt § 3.4.1.3.

#### 3.4.1.3. Basiseis proportionaliteitssysteem

Wanneer:

Het bedrijf mag werken met het proportionaliteitssysteem.

Eis:

Wanneer het proportionaliteitsbeginsel wordt toegepast dient al het hout dat fysiek en administratief aanwezig is binnen het bedrijf aantoonbaar van legale herkomst te zijn.

Toelichting:

Hout of een houtproduct met een duurzaamheidsclaim (Keurhout-Duurzaam) mag nooit vermengd worden met hout en/of houtproducten waarvan de legale herkomst niet is aangetoond volgens de vereisten van Keurhout

Legaal. Indien de legaliteit niet op deze manier aantoonbaar is, is een systeem op basis van fysieke scheiding van toepassing.

#### 3.4.1.4. Uitwisseling houtstromen

Wanneer:

Als het bedrijf mag werken met het proportionaliteitssysteem (zie § 3.4.1.3).

Eis:

De uitwisseling van houtstromen mag plaatsvinden binnen:

**Naaldhout:** houtsoort en kwaliteit

**Loofhout:** houtsoort, kwaliteit en dikte

**Plaatmaterialen:** houtsoort, kwaliteit, dikte en afmeting.

Toelichting:

Voorbeeld 1:

Bij het proportionaliteitsbeginsel kan een partij vuren, volume 5 m<sup>3</sup>, kwaliteitsklasse C, kopmaat 50 x 75 mm ingekocht als Keurhout-Duurzaam level 1, staan tegenover een verkoop van 5 m<sup>3</sup> vuren, Keurhout-Duurzaam level 1, kwaliteitsklasse C, kopmaat 75 x 150 mm of tegenover een verkoop van 7,143 m<sup>3</sup> vuren, Keurhout-Duurzaam level 2, kwaliteitsklasse C, kopmaat 50 x 100 mm.

Voorbeeld 2:

Tegenover een ingekocht volume loofhout (Azobé) dekdelen, Keurhout Duurzaam Level 1 van 12 m<sup>3</sup>, kwaliteitsklasse B, kopmaat 32 x 125 mm, mag een verkoop staan van 12 m<sup>3</sup> Azobé dekdelen, kwaliteitsklasse B, kopmaat 32 x 90 mm Keurhout Duurzaam Level 1 of tegenover 17,143 m<sup>3</sup> Azobé dekdelen, kwaliteitsklasse B, kopmaat 32 x 90 mm Keurhout Duurzaam Level 2.

Voorbeeld 3:

Tegenover een partij A, Berken-triplex, Keurhout Duurzaam level 2, volume 2 m<sup>3</sup>, kwaliteitsklasse X, dikte 18 mm, 1250 x 2500 mm, mag uitsluitend een partij B, Berken-triplex, Keurhout Duurzaam level 2 met dezelfde specificaties staan.

#### 3.4.2. Ontvangst

Wanneer er gecertificeerd hout of Keurhout wordt ontvangen is het van belang dat wordt gecontroleerd of het ontvangen hout ook daadwerkelijk gecertificeerd is. Wanneer dit niet duidelijk is bij ontvangst kan er voor gekozen worden de partij niet te lossen dan wel het hout apart te houden. Pas wanneer kan worden aangetoond dat het ontvangen hout valt onder een geldig certificaat en/of kan worden aangetoond dat het ontvangen hout Keurhout is kan het opgeslagen en verwerkt worden.

Het personeel dat belast is met het uitvoeren van deze werkzaamheden dient op de hoogte te zijn van de inhoud van het protocol en de toelichting zodat zij de werkzaamheden conform het protocol op kunnen zetten en bij kunnen houden.

##### 3.4.2.1. Keurhout

Wanneer:

Wanneer er gecertificeerd hout en/of hout met een Keurhout Keur wordt ontvangen.

Bij ontvangst behoort te worden gecontroleerd of het hout van een geregistreerde Keurhout leverancier afkomstig is, welke Keur en welk level het betreft en of de bestelde hoeveelheid overeenkomt met de geleverde hoeveelheid.

Toelichting:

De Keur en de op de factuur vermelde hoeveelheid (in m<sup>3</sup>) zijn bepalend voor de plaats en de hoeveelheid op te nemen m<sup>3</sup> (in 3 decimalen) in de administratie. Wanneer er een verschil is tussen de factuur en de geleverde hoeveelheid dient dit middels een correctiefactuur van de leverancier te worden verrekend. Het is als ontvangende partij niet toegestaan zelf deze correctie toe te passen. Controleer tevens het level.

### **3.4.2.2. (Half)fabrikaten en samengestelde producten**

Wanneer:

Wanneer er gecertificeerde (half)fabrikaten, Keurhout (half)fabrikaten, gecertificeerde samengestelde producten of Keurhout samengestelde producten worden ontvangen.

Eis:

Bij ontvangst behoort te worden gecontroleerd of het hout van een geregistreerde Keurhout leverancier afkomstig is, welke Keur en welk level het betreft en of de bestelde hoeveelheid overeenkomt met de geleverde hoeveelheid.

Toelichting:

De op de factuur vermelde productspecificaties zijn bepalend voor de hoeveelheid op te nemen in de administratie. Wanneer er een verschil is tussen de factuur en de geleverde hoeveelheid dient dit middels een correctiefactuur van de leverancier te worden verrekend. Het is als ontvangende partij niet toegestaan zelf deze correctie toe te passen. Controleer tevens het level.

### **3.4.3. Fysieke Scheiding bij opslag**

Wanneer:

Als het bedrijf niet mag werken met het proportionaliteitssysteem (zie § 3.4.1.3).

Toelichting:

Om te voorkomen dat er vermenging van Keurhout-Legaal met Keurhout-Duurzaam of met niet-Keurhout ontstaat, is het van belang het Keurhout-Legaal en Keurhout-Duurzaam fysiek te scheiden van elkaar en van het niet-Keurhout. Het is vrij hiervoor een voor de deelnemer passende manier te gebruiken. Het Keurhout dient echter te allen tijde als zodanig herkenbaar te zijn. Tevens geldt er een locatieplicht voor het Keurhout, als hout bijvoorbeeld bij een droger staat moet dat uit de administratie blijken en behoudt de certificerende instelling het recht ook dit te controleren.

Het personeel dat belast is met het uitvoeren van deze werkzaamheden dient op de hoogte te zijn van de inhoud van de beoordelingspunten en de toelichting zodat zij de werkzaamheden conform het protocol op kunnen zetten en bij kunnen houden.

Wanneer een specifiek punt van dit protocol toelichting behoeft is dit bij het betreffende punt opgenomen.

#### **3.4.3.1. Keurhout**

Wanneer:

Wanneer er gecertificeerd hout en/of hout met een Keurhout Keur wordt opgeslagen.

Eis:

Bij opslag behoort te worden gegarandeerd dat het Keurhout-Legaal en Keurhout-Duurzaam herkenbaar is ten opzichte van elkaar en van het niet-Keurhout. De herkenbaarheid dient op een zodanige wijze te worden gewaarborgd dat geen ongecontroleerde vermenging kan optreden.

#### **3.4.3.2. (Half)fabrikaten en samengestelde producten**

Wanneer:

Wanneer er gecertificeerde (half)fabrikaten, Keurhout (half)fabrikaten, gecertificeerde samengestelde producten of Keurhout samengestelde producten worden opgeslagen.

Eis:

Bij opslag behoort te worden gegarandeerd dat de Keurhout-Legaal en Keurhout-Duurzaam (half)fabrikaten en/of samengestelde producten herkenbaar ten opzichte van elkaar en van de niet-Keurhout (half)fabrikaten en/of samengestelde producten worden opgeslagen. Dit dient op een zodanige wijze te worden gewaarborgd dat geen ongecontroleerde vermenging kan optreden.

#### **3.4.4. Productie**

Bij de productie van Keurhout en niet-Keurhout producten is fysieke scheiding en/of identificatie verplicht.

Toelichting:

Om te voorkomen dat er tijdens de productie vermenging van Keurhout-Duurzaam met KH-Legaal of niet-Keurhout optreedt, is het van belang deze te scheiden. Het is vrij hiervoor een voor de deelnemer passende manier te gebruiken.

Het Keurhout-Legaal en Keurhout-Duurzaam dient echter te allen tijde als zodanig herkenbaar te zijn.

Het personeel dat belast is met het uitvoeren van deze werkzaamheden dient op de hoogte te zijn van de inhoud van het protocol en de toelichting zodat zij de werkzaamheden conform het protocol op kunnen zetten en bij kunnen houden.

Wanneer een specifiek punt van dit protocol toelichting behoeft is dit bij het betreffende punt opgenomen.

### 3.4.4.1. Keurhout

Wanneer:

Wanneer er producten van Keurhout geproduceerd worden.

Eis:

Tijdens de productie dient herkenbaarheid van het Keurhout-Legaal en Keurhout-Duurzaam gewaarborgd te zijn en de hoeveelheden gebruikt Keurhout-Legaal en/of Keurhout-Duurzaam geregistreerd te worden.

### 3.4.4.2. (Half)fabrikaten en samengestelde producten

Wanneer:

Wanneer er Keurhout (half)fabrikaten of samengestelde producten worden verwerkt en/of geproduceerd.

Eis:

Tijdens de productie dient de herkenbaarheid van de (half)fabrikaten of samengestelde producten gewaarborgd te zijn en de hoeveelheid verwerkte (half)fabrikaten of samengestelde producten te worden geregistreerd.

Toelichting:

Wanneer er gebruik gemaakt wordt van samengestelde producten is het van belang het percentage gebruikt Keurhout-Duurzaam en Keurhout-Legaal te registreren. Een samengesteld KH-Duurzaam product dient voor minimaal 70% uit Keurhout-Duurzaam te bestaan en aangevuld te zijn met Keurhout-Legaal en/of Recycled Wood om de naam Keurhout-Duurzaam level 2 te mogen dragen. Een samengesteld KH-Legaal product dient voor minimaal 70% uit Keurhout-Legaal te bestaan en aangevuld te zijn met Keurhout-Duurzaam en/of Recycled Wood om de naam Keurhout-Legaal te mogen dragen. In § 2.9 is de regeling ten aanzien van de toekenning van de Keuren vermeld.

Het is van belang de hoeveelheid Keurhout-Duurzaam en Keurhout-Legaal die in het product zijn verwerkt te registreren. De percentages Keurhout moeten vooraf worden berekend en kunnen na productie worden gecontroleerd. Hierbij wordt uitgegaan van de netto gebruikte m<sup>3</sup>. **Het is voor de berekening niet van belang of de onderdelen één geheel vormen of los worden geleverd en in het werk worden gemonteerd.** Zie ook voorbeelden.

Voorbeeld 1:

Er is door de deelnemer een opdracht ontvangen voor het maken van een Keurhout kozijn met spouwlaten. De opdrachtgever eist minimaal Keurhout-Duurzaam Level 2.

Bij de werkvoorbereiding wordt een zaagstaat gemaakt met als uitkomst de volgende vereisten. Totaal 10 m<sup>1</sup> Keurhout-Duurzaam kozijnhout 80 x 130 mm en totaal 10 m<sup>1</sup> Keurhout-Legaal spouwlaten 44 x 77 mm.

Berekening:

Opdracht: Keurhout kozijn met Keurhout spouwlaten.

Berekening:

netto 10 m <sup>1</sup> KH-Duurzaam 80 x 130 mm	0,104 m <sup>3</sup>	77,2 %	KH-Duurzaam
netto 10 m <sup>1</sup> spouwlat 44 x 70 mm	0,031 m <sup>3</sup>	22,8 %	<u>KH-Legaal</u>
netto totaal gebruikte hoeveelheid hout	0,135 m <sup>3</sup>	100 %	

De deelnemer heeft aan de eis voldaan en voldoende Keurhout-Duurzaam gebruikt om Level 2 te garanderen.

Voorbeeld 2:

Er is door de deelnemer een opdracht ontvangen voor het maken van een Keurhout kozijn met dezelfde specificatie als in voorbeeld 1. Nu wordt gevraagd hierbij ook een Keurhout deur te leveren. De opdrachtgever eist minimaal Keurhout-Duurzaam Level 2.

De Keurhout deur is als samengesteld product ingekocht en bevat volgens opgave van de leverancier 71 % Keurhout-Duurzaam, het overige uit Keurhout-Legaal. De afmeting van de deur is 930 x 2115 x 54mm.

Voor het kozijn wordt Keurhout-Duurzaam gebruikt.

Berekening:

Deur 930 x 2115 x 54 mm	0,106 m <sup>3</sup>
hier van is 71% KH-Duurzaam	0,075 m <sup>3</sup>
en 29% KH-Legaal	0,031 m <sup>3</sup>

Deze hoeveelheden worden in de berekening opgenomen.

netto 10 m <sup>1</sup> kozijnhout 80 x 130mm	0,104 m <sup>3</sup>
hoeveelheid KH-Duurzaam van de deur	<u>0,075 m<sup>3</sup></u>
Totaal KH-Duurzaam	0,179 m <sup>3</sup>

netto 10 m <sup>1</sup> spouwlat KH-Legaal 44 x 70 mm	0,031 m <sup>3</sup>
hoeveelheid KH-Legaal van de deur	<u>0,031 m<sup>3</sup></u>
Totaal KH-Legaal	0,062 m <sup>3</sup>

Hoeveelheid hout	0,241 m <sup>3</sup>	100 %
Waarvan KH-Duurzaam	0,179 m <sup>3</sup>	74,3 %
Waarvan KH-Legaal	0,062 m <sup>3</sup>	25,7 %

De deelnemer heeft aan de eis voldaan en voldoende Keurhout-Duurzaam gebruikt om Level 2 te garanderen.

Voorbeeld 3

De deelnemer krijgt de opdracht een project uit te voeren in 100% KH-Legaal.

Tijdens de voorbereiding blijkt dat niet al het benodigde hout als Keurhout-Legaal kan worden ingekocht. Hout voor bijvoorbeeld spouwlaten zijn wel als Keurhout-Duurzaam in te kopen. Glaslatten als gereed product zijn alleen als niet-Keurhout in te kopen.

Het project kan nu niet als Keurhout worden verkocht; noch als Keurhout-Legaal, noch als Keurhout-Duurzaam.

Voorbeeld 4

Er is door de deelnemer een offerte ontvangen voor het maken van een Keurhout-Duurzaam kozijn met spouwlaten. De opdrachtgever eist minimaal Keurhout-Duurzaam Level 2. Bij het uitwerken toont de uitkomst de volgende vereisten:

Totaal 15 m<sup>1</sup> Keurhout-Duurzaam kozijnhout 80 x 130 mm en  
15 m<sup>1</sup> Keurhout-Legaal spouwlaten 44 x 77 mm.

Het kozijnhout is echter alleen als Keurhout-Legaal in te kopen, de spouwlaten alleen als Keurhout-Duurzaam.

Berekening:

Opdracht: Keurhout kozijn met Keurhout spouwlaten		
netto 15 m <sup>1</sup> KH-Legaal 80 x 130 mm	0,104 m <sup>3</sup>	77,2 % KH-Legaal
netto 15 m <sup>1</sup> spouwlat 44 x 70 mm	<u>0,031 m<sup>3</sup></u>	<u>22,8 % KH-Duurzaam</u>
netto totaal gebruikte hoeveelheid hout	0,135 m <sup>3</sup>	100 %

De deelnemer kan niet aan de eis voldoen voor Keurhout-Duurzaam Level 2. Er wordt wel aan de eis voor Keurhout-Legaal voldaan. De deelnemer informeert de opdrachtgever hierover voorafgaande aan de opdracht.

### **3.4.4.3. Bewerkingsverlies**

Wanneer:

Wanneer er bewerkingsverlies optreedt.

Eis:

Er dient een overzicht te worden bijgehouden van het bewerkingsverlies of dit dient duidelijk herkenbaar te zijn afgeboekt.

Toelichting:

Tijdens de bewerking van het hout treedt er verlies op. Bijvoorbeeld ten gevolge van het afkorten van het hout. Dit verlies dient te worden opgenomen in de voorraadadministratie van het Keurhout of duidelijk herkenbaar te zijn afgeboekt. Wanneer dit verlies wordt geminimaliseerd door bijvoorbeeld vingerlassen behoort dit uit de administratie te blijken.

Het is toegestaan het bewerkingsverlies tijdens de productie in strekkende meters weer te geven en voor de kwartaalopgave om te rekenen naar m<sup>3</sup>.

## 3.5. Labelling

### 3.5.1. Logo gebruik

De Keurhout-Keur, aangebracht op Keurhoutproducten, biedt eindgebruikers de zekerheid dat deze afkomstig zijn van duurzame en/of legale herkomst (Legal Origin) op basis van door Keurhout opgestelde richtlijnen. Het is essentieel dat de integriteit en geloofwaardigheid van de Keurhout-Keur is gewaarborgd en de Keur correct wordt gebruikt.

De Keurhout-Keur is een collectief merk, gedeponeerd bij het Benelux Merkenregister.

De Keur mag alleen worden gebruikt door Keurhout deelnemers, met een geldige handelsketencontrole.

De Keurhout-logo's zijn in licentie gegeven bij de CI's, alwaar zij kunnen worden opgevraagd. De CI's controleren de Keurhout deelnemers tijdens de audit op correct gebruik van de Keurhout logo's<sup>2</sup>.

Voor on-product labelling kunnen Keurhout toegelaten exporteurs in producentenlanden middels een officieel verzoek aan de KH-MA het recht op logogebruik verkrijgen voor levering aan Keurhout deelnemers in consumenten- of doorvoerlanden. In een dergelijk geval wordt een Keurhout Logo Use Declaration afgegeven.

#### Eis:

Al het gebruik van Keurhout logo's dient in overeenstemming te zijn met de laatste versie van het Keurhout Logo Gebruik Handleiding - instructies m.b.t. KH-Duurzaam, KH-Legaal en off-product KH-logogebruik.

#### Toelichting:

Keurhout en Keurhout producten kunnen op twee verschillende wijzen worden gemarkeerd:

- door het aanbrengen van markeringen zoals stickers en labels met de aanduiding Keurhout voor identificatie in de eigen opslag of tijdens de eigen productie; dit valt niet onder deze paragraaf.
- door het aanbrengen van een Keurhout-logo op het eindproduct voor eindgebruikers.

De personen die belast zijn met het uitvoeren van deze werkzaamheden dienen op de hoogte te zijn van de inhoud van het protocol en de toelichting zodat zij de werkzaamheden conform het protocol op kunnen zetten en bij kunnen houden.

Wanneer een specifiek punt van dit protocol toelichting behoeft is dit bij het betreffende punt opgenomen.

Voor meer details m.b.t. logo gebruik wordt verwezen naar de Keurhout Logo Use Guide. De laatste versie van de betreffende documenten is te vinden op de Keurhout website ([www.keurhout.nl](http://www.keurhout.nl)).

### 3.5.2. Mogelijkheden voor aparte labelling binnen de Keurhout-CoC

#### Wanneer:

Wanneer er een Keurhoutproduct wordt afgeleverd aan een eindgebruiker die speciale eisen stelt aan de input binnen de KH-CoC.

#### Eis:

Wanneer er een Keurhoutproduct wordt afgeleverd aan een eindgebruiker die speciale eisen stelt aan de input, dient deze input specifiek gecontroleerd en geregistreerd te worden, in lijn met de voorwaarden van de eindgebruiker. Tevens dient op de factuur specifiek melding gemaakt te worden van de speciale voorwaarden waaraan voldaan wordt. Bewijs voor het voldoen van de input aan de speciale voorwaarden dient aanwezig te zijn voor controle door de CI en een kopie kan desgewenst meegestuurd worden met de factuur.

#### Toelichting:

Wanneer een eindgebruiker speciale eisen stelt aan de input, bijvoorbeeld dat deze aantoonbaar moet voldoen aan de eisen van TPAC (Timber Procurement Assessment Committee)<sup>3</sup> voor het Duurzaam inkoopbeleid van de

---

<sup>2</sup> Let op: de Keurhout logo's mogen op producten in combinatie met andere logo's gebruikt worden. Dat zelfde geldt bijvoorbeeld voor het PEFC logo. FSC staat echter niet toe dat andere logo's "on-product" naast haar logo gebruikt worden.

<sup>3</sup> In geval hout moet voldoen aan de TPAC eisen geldt dat: a) "TPAC proof" of de volzin "Deze Keurhout producten voldoen aan de inkoopcriteria van de Nederlandse Staat, zoals beoordeeld door TPAC ([www.tpac.smk.nl](http://www.tpac.smk.nl))" op de factuur, transportdocumenten, KH-statement en KH-CoC certificaat vermeld moet worden; b. TPAC hout(producten) gescheiden moet(en) worden van niet-TPAC hout(producten).

Nederlandse overheid ("TPAC-proof") dan moet apart worden vastgesteld en geregistreerd dat dit inderdaad het geval is. Dit mag op het KH-CoC certificaat (in algemene zin) en op het Keurhout Statement en de factuur (specifiek voor de lading) vermeld worden. Controle vindt plaats door de betreffende CI tijdens de reguliere audit.

Voorbeeld 1:

Een timmerbedrijf heeft een opdracht van een gemeente voor de levering van een overkapping van een muziekkiosk onder voorwaarde dat het geleverde hout aan de voorwaarden van TPAC voldoet. Het bedrijf zal dan Keurhout–Duurzaam hout moeten leveren dat uitsluitend bestaat uit TPAC goedgekeurd hout. Het bedrijf zal aan de hand van de TPAC-toegelaten systemen moeten controleren en registreren dat alle input voldoet aan de TPAC eisen en daarmee "TPAC-proof" is. Op haar factuur en de Keurhout-Statement zal het bedrijf vermelden dat het om een "TPAC-proof" KH-Duurzaam-level 1 leverantie gaat. De CI controleert dit. De CI mag een KH-CoC certificaat afgeven dat "TPAC-proof vermeldt"; dit wil zeggen dat de CoC op TPAC is ingericht.

Voorbeeld 2:

Een aannemersbedrijf heeft een opdracht van een provincie voor de levering van 20 woningen onder de groenregeling. Om voor de groenregeling in aanmerking te komen moet het bedrijf bewijs kunnen overleggen aan Agentschap-NL (die de controle op de groenregeling uitoefent), dat het gebruikte hout als duurzaam beschouwt wordt door de Nederlandse overheid. Met andere woorden: het gebruikte hout moet aan de voorwaarden van TPAC voldoen. Het bedrijf controleert en registreert alle input en verzekert dat het aan TPAC voldoet. De CI controleert dit. Het bedrijf factureert met vermelding KH-Duurzaam level 1 "TPAC-proof" of indien van toepassing met KH-Duurzaam level 2 "TPAC-proof", levert een Keurhout-Duurzaam Statement en kopie van het KH-CoC certificaat met vermelding "TPAC-proof" en (op verzoek ten behoeve van extra controle door Agentschap NL) kopieën van de gerelateerde inkoopdocumenten.



## **3.6. Multi-site certificering**

Multi-site certificering is een vorm van handelsketencertificering van toepassing op bedrijven en organisaties met meerdere vestigingen, die vallen onder verantwoordelijkheid van een centrale entiteit en gebruik maken van een en het zelfde ketenbeheersingsysteem, betrekking hebbend op gelijke processen en producten. De verschillende vestigingen mogen ressorteren onder een zelfde Keurhout deelnemernummer.

### **3.6.1. Organisatie en managementsysteem Multi-site**

#### **3.6.1.1. Beschrijving organisatie**

Eis:

De organisatie, entiteit en structuren van de Multi-site dienen op schrift te zijn vastgelegd.

Toelichting:

Om gebruik te kunnen maken van deze vorm van certificering dient de organisatie deel uit te maken van één en dezelfde legale entiteit. De organisatie en managementstructuren dienen te zijn omschreven (hoofdkantoor, overzicht vestigingen, verantwoordelijkheden etc.).

Wanneer niet onder één legale entiteit wordt gehandeld, moet kunnen worden aangetoond dat de vestigingen toch deel uitmaken van één en dezelfde maatschappij die werken onder één naam en volgens hetzelfde systeem. Nadrukkelijk wordt hiermee géén holdingstructuur bedoeld.

#### **3.6.1.2. Beschrijving management systeem**

Eis:

Het Multi-site management systeem dient beschreven te zijn.

Toelichting:

Bij een Multi-site moeten de onderdelen worden gemanaged volgens één en het zelfde ketenbeheersing systeem. Dit (management-, kwaliteit- en ketenbeheersing-) systeem moet op schrift zijn vastgelegd en moet door het hoofdkantoor worden beheerd volgens een vastgelegd centraal controleplan. Tevens is het hoofdkantoor verantwoordelijk voor de handhaving van dit document. Dit betekent dat zij het recht en de plicht hebben sancties uit te schrijven aan deelnemende vestigingen als gevolg van overtredingen.

#### **3.6.1.3. Multi-site manager**

Eis:

De taken en verantwoordelijkheden van de Multi-site manager zijn gedocumenteerd.

Toelichting:

De Multi-site manager is verantwoordelijk voor de inventarisatie, controle en handhaving van de handelsketeneisen bij de verschillende onderdelen van de organisatie, alsook de rapportage aan de CI en de instructie en opleiding van het voor het systeem verantwoordelijke personeel. Deze taken, verantwoordelijkheden en de daartoe ingezette middelen (communicatiemiddelen, opleidingsplanning en schema's, personeelsoverzichten, correctieve acties etc.) dienen gedetailleerd te zijn omschreven en beheerd.

#### **3.6.1.4. Producten en productieprocessen Multi-site**

Eis:

De producten die verhandeld of geproduceerd worden door alle deelnemende vestigingen moeten substantieel van dezelfde aard zijn. Ze moeten geproduceerd en verhandeld worden volgens dezelfde systemen, methoden en procedures.

Toelichting:

Producten pakket en productie systemen, methoden en procedures van de verschillende onderdelen dienen op schrift te zijn gesteld en beschikbaar te zijn voor controle door de CI.

### **3.6.2. Verantwoordelijkheden hoofdkantoor**

#### **3.6.2.1. Contract met certificerende instelling**

Eis:

Het hoofdkantoor heeft een valide contract met een CI.

Toelichting:

Het hoofdkantoor is contractueel verantwoording verschuldigd aan de CI voor de implementatie van de Keurhout handelsketencontrole-eisen bij alle deelnemende vestigingen.

#### **3.6.2.2. Keurhout programma**

Eis:

De procedures voor het managen van het Keurhout programma zijn gedocumenteerd.

Toelichting:

De procedures voor het managen van het Keurhout handelscontrolesysteem zijn gedocumenteerd en opgenomen in de interne procedures. Zij bevatten richtlijnen en werkinstructies voor de deelnemende vestigingen.

#### **3.6.2.3. Bevoegdheid wijzigingen Multi-site onderdelen**

Eis:

Het hoofdkantoor is bevoegd vestigingen uit het Keurhout programma te halen.

Toelichting:

Het hoofdkantoor heeft naast de verantwoordelijkheid ook de bevoegdheid om vestigingen uit het Keurhout programma te halen, wanneer non-conformiteiten plaatsvinden of door andere oorzaken geen onderdeel meer uitmaken van het programma.

#### **3.6.2.4. Procedures toelating of verwijdering van vestigingen/filialen**

Eis:

Er zijn duidelijke procedures voor de toelating en verwijdering van sites.

Toelichting:

De procedures voor toelating van nieuwe onderdelen tot de bestaande Multi-site (vestigingen, filialen) zijn op schrift gesteld. Dit geldt ook voor de procedures voor de verwijdering van sites (bijvoorbeeld t.g.v. sluiting, afstoting of uitsluiting na sancties). Het hoofdkantoor moet de CI binnen 2 weken op de hoogte stellen bij toevoeging of verwijdering van sites.

#### **3.6.2.5. Dataverzameling en rapportage**

Eis:

Het hoofdkantoor heeft beschikking over alle relevante in- en verkoopdocumenten en rapporteert door middel van jaaroverzichten aan de certificerende instelling.

Toelichting:

Het hoofdkantoor heeft beschikking over alle relevante documenten van alle deelnemende vestigingen. Zij zorgt voor een accurate verzameling van data met betrekking tot de in- en verkoop van gecertificeerd hout. Het hoofdkantoor verzorgt de volume rapportage in de vorm van halfjaaroverzichten naar de CI.

#### **3.6.2.6. Keurhout uitingen**

Eis:

Er is een controlesysteem op het juiste gebruik van Keurhout uitingen en logo's.

Toelichting:

Het hoofdkantoor beschikt over een systeem dat er voor zorgt dat alle uitingen en het gebruik van de Keurhout logo's in overeenstemming zijn met de Keurhout regels. Het betreft hier het gebruik van on- en off-product uitingen met betrekking tot Keurhout, als ook het gebruik van het Keurhout-Duurzaam en Keurhout-Legaal Keur, het gebruik van de Keurhout Statements en van de KH-CoC certificaten. De regels zijn bij het verantwoordelijke personeel op de vestigingen bekend. Het hoofdkantoor is eindverantwoordelijk voor de juiste implementatie.

#### **3.6.2.7. Distributie Keurhout documentatie**

Eis:

Alle vestigingen beschikken over de juiste Keurhout documentatie.

Toelichting:

Het hoofdkantoor ziet er op toe dat alle sites van de juiste documentatie over het Keurhout programma worden voorzien, worden uitgelegd aan verantwoordelijk personeel en operationeel worden.

#### **3.6.2.8. Management capaciteit en ondersteuning**

Eis:

Voldoende management capaciteit en technische ondersteuning is gewaarborgd.

Toelichting:

Het hoofdkantoor is er verantwoordelijk voor dat in de gehele Multi-site organisatie voldoende management capaciteit en technische ondersteuning aanwezig is om de verantwoordelijkheden met betrekking tot de implementatie van het Keurhout programma te kunnen dragen.

#### **3.6.2.9. Inspectie en monitoring**

Eis:

Er is een duidelijk systeem voor inspectie en monitoring van alle sites.

Toelichting:

Er is een operationeel systeem voor de inspectie, monitoring en rapportage. De vestigingsmanagers van alle sites dienen ten minste één keer per jaar bezocht te worden. De bezoeken dienen gedocumenteerd en centraal bewaard te worden en op verzoek ter inzage te worden gegeven aan de CI. Het verdient aanbeveling voor de bezoeken gebruik te maken van de Keurhout Multi-site checklist (zie BIJLAGE 8).

### **3.6.3. Verantwoordelijkheden vestiging-/filiaalmanagers**

#### **3.6.3.1. Akkoordverklaring**

Eis

Er is een akkoordverklaring van de vestiging-/filiaalmanager aangaande verplichtingen, certificeringsduur en invoering Keurhout programma.

Toelichting:

De manager van de deelnemende site dient een verklaring te ondertekenen waaruit tenminste de volgende zaken blijken: 1) het onderschrijven en akkoord gaan met de verplichtingen en verantwoordelijkheden van de Keurhout certificering, 2) onderschrijven van de intentie voor de volledige duur van de certificering mee te doen aan het schema en 3) het onderschrijven van de correcte invoering van de Keurhout procedures binnen de site.

#### **3.6.4. Documentenbeheer**

##### **3.6.4.1. Goedkeuring en uitgave**

Eis:

Er dient een actueel overzicht van relevante documenten beschikbaar te zijn.

Toelichting:

Er dient een actuele lijst beschikbaar te zijn met daarop alle relevante documenten, voorzien van de juiste versieaanduiding.

### **3.6.5. Site documenten**

Eis:

Alle relevante documenten van de sites dienen tijdens de audits beschikbaar te zijn.

Toelichting:

Alle relevante documenten dienen actueel te zijn en beschikbaar op het hoofdkantoor.

#### **3.6.5.1. Contactgegevens**

Eis:

Er dient een actueel overzicht te zijn met site informatie.

Toelichting:

Er dient een actueel overzicht te zijn met de contactgegevens van alle sites, met daarbij ook de datum van toetreding tot het Keurhout Multi-site programma.

#### **3.6.5.2. Register akkoordverklaringen**

Eis:

Er dient een register te zijn met getekende akkoordverklaringen van alle sites.

Toelichting:

Het register dient alle akkoordverklaringen, conform § 3.6.3.1, te bevatten.

#### **3.6.5.3. Rapportages interne audits**

Eis:

Documentatie betreffende de interne audit dient aanwezig te zijn.

Toelichting:

De rapportages van de interne audits van alle sites dienen actueel en aanwezig te zijn. Deze bevatten de tekortkomingen die zijn gevonden tijdens de audit en de acties die daaruit zijn voortgevloeid.

#### **3.6.5.4. Administratieve overzichten**

Eis:

Er dienen actuele handels- en productie overzichten te zijn.

Toelichting:

Er dienen actuele overzichten te zijn van alle sites van inkoop, verkoop en productie van gecertificeerd hout.

#### **3.6.5.5. Uitsluiting sites**

Eis:

Er dient een overzicht te zijn van data van uitsluiting.

Toelichting:

Indien sites worden uitgesloten van het Keurhout Multi-site programma dient dit te worden vastgelegd met datum en met redenen van uitsluiting.

## **3.7. Groeps certificering**

Groeps certificering is een vorm van handelsketencertificering van toepassing op kleine bedrijven (groepsdeelnemers), die vallen onder verantwoordelijkheid van een centrale entiteit (Groepsmanager) en gebruik maken van een en het zelfde ketenbeheersingsysteem, betrekking hebbend op gelijke processen en producten. De groepsdeelnemers ressorteren onder hetzelfde Keurhout deelnemernummer; de Groepsmanager is certificaathouder en aanspreekpunt voor alle groepsdeelnemers.

### **3.7.1. Organisatie en managementsysteem Groep**

#### **3.7.1.1. Beschrijving organisatie**

Eis:

De organisatie, entiteit en structuren van de Groep dienen op schrift te zijn vastgelegd.

Toelichting:

Om gebruik te kunnen maken van deze vorm van certificering mogen de individuele deelnemende bedrijven (groepsdeelnemers) maximaal 15 werknemers hebben. De organisatie en managementstructuren van de Groep dienen te zijn omschreven (Groepsmanager, overzicht groepsdeelnemers, verantwoordelijkheden etc.).

#### **3.7.1.2. Beschrijving management systeem**

Eis:

Het Groepsmanagement systeem dient beschreven te zijn.

Toelichting:

Bij een Groep moeten de deelnemers worden gemanaged volgens een en hetzelfde ketenbeheersingsysteem. Dit (management-, kwaliteit- en ketenbeheersing-) systeem moet op schrift zijn vastgelegd en moet door de Groepsmanager worden beheerd volgens een vastgelegd centraal controleplan. Tevens is de Groepsmanager verantwoordelijk voor de handhaving van dit document. Dit betekent dat deze het recht en de plicht heeft sancties uit te schrijven aan groepsdeelnemers als gevolg van overtredingen.

#### **3.7.1.3. Groepsmanager**

Eis:

De taken en verantwoordelijkheden van de Groepsmanager zijn gedocumenteerd.

Toelichting:

De Groepsmanager is verantwoordelijk voor de inventarisatie, controle en handhaving van de handelsketen-eisen bij de verschillende groepsdeelnemers, alsook de rapportage aan de CI en de instructie en opleiding van het voor het systeem verantwoordelijke personeel van de groepsdeelnemers. Deze taken, verantwoordelijkheden en de daartoe ingezette middelen (communicatiemiddelen, opleidingsplanning en schema's, personeelsoverzichten, correctieve acties etc.) dienen gedetailleerd te zijn omschreven en beheerd.

#### **3.7.1.4. Producten en productieprocessen Groep**

Eis:

De producten die verhandeld of geproduceerd worden door alle groepsdeelnemers moeten substantieel van dezelfde aard zijn. Ze moeten geproduceerd en verhandeld worden volgens dezelfde systemen, methoden en procedures.

Toelichting:

Producten pakket en productie systemen, methoden en procedures van de verschillende groepsdeelnemers dienen op schrift te zijn gesteld en beschikbaar te zijn voor controle door de CI.

### **3.7.2. Verantwoordelijkheden Groepsmanager**

### **3.7.2.1. Contract met certificerende instelling**

Eis:

De Groepsmanager heeft een eigen legale entiteit en heeft een valide contract met een CI.

Toelichting:

De Groepsmanager staat ingeschreven bij de Kamer van Koophandel en is contractueel verantwoordelijk en verschuldigd aan de CI voor de implementatie van de Keurhout handelsketencontrole-eisen bij alle groepsdeelnemers.

### **3.7.2.2. Keurhout programma**

Eis:

De procedures voor het managen van het Keurhout programma zijn gedocumenteerd.

Toelichting:

De procedures voor het managen van het Keurhout handelsketen controlesysteem zijn gedocumenteerd en opgenomen in de interne procedures. Zij bevatten richtlijnen en werkinstructies voor de groepsdeelnemers.

### **3.7.2.3. Bevoegdheid wijzigingen Groepsdeelnemers**

Eis:

De Groepsmanager is bevoegd groepsdeelnemers uit het Keurhout programma te halen.

Toelichting:

De Groepsmanager heeft naast de verantwoordelijkheid ook de bevoegdheid om groepsdeelnemers uit het Keurhout programma te halen, wanneer non-conformiteiten plaatsvinden of deze door andere oorzaken geen onderdeel meer uitmaken van het programma. De CI dient hiervan binnen 2 weken op de hoogte te worden gesteld.

### **3.7.2.4. Procedures toelating en verwijdering groepsdeelnemers**

Eis:

Er zijn duidelijke procedures voor de toelating en verwijdering van groepsdeelnemers.

Toelichting:

De procedures voor toelating van nieuwe deelnemers tot de bestaande Groep zijn op schrift gesteld. Dit geldt ook voor de procedures voor de verwijdering van groepsdeelnemers (bijvoorbeeld t.g.v. sluiting, afstoting of uitsluiting na sancties). De Groepsmanager moet de certificerende instelling binnen 2 weken op de hoogte stellen bij toevoeging of verwijdering van groepsdeelnemers.

### **3.7.2.5. Dataverzameling en rapportage**

Eis:

De Groepsmanager heeft beschikking over alle relevante in- en verkoopdocumenten en rapporteert door middel van halfjaaroverzichten aan de CI.

Toelichting:

De Groepsmanager heeft beschikking over alle relevante documenten van alle groepsdeelnemers en zorgt voor een accurate verzameling van data met betrekking tot de in- en verkoop van gecertificeerd hout. De Groepsmanager verzorgt de rapportage in de vorm van halfjaaroverzichten naar de CI.

### **3.7.2.6. Keurhout uitingen**

Eis:

Er is een controlesysteem op het juiste gebruik van Keurhout uitingen en logo's.

Toelichting:

De Groepsmanager beschikt over een systeem dat er voor zorgt dat alle uitingen en het gebruik van de Keurhout logo's in overeenstemming zijn met de Keurhout regels. Het betreft hier het gebruik van on- en off-

product uitingen met betrekking tot Keurhout, als ook het gebruik van het Keurhout-Duurzaam en Keurhout-Legaal Keur, het gebruik van Keurhout Statements en van de KH-CoC certificaten. Deze regels zijn bij al het verantwoordelijke personeel van de groepsdeelnemers bekend. De Groepsmanager is eindverantwoordelijk voor de juiste implementatie.

#### **3.7.2.7. Distributie Keurhout documentatie**

Eis:

Alle groepsdeelnemers beschikken over de juiste Keurhout-documentatie.

Toelichting:

De Groepsmanager ziet er op toe dat alle groepsdeelnemers van de juiste documentatie over het Keurhout programma worden voorzien, worden uitgelegd aan verantwoordelijk personeel en operationeel worden.

#### **3.7.2.8. Management capaciteit en ondersteuning**

Eis:

Voldoende management capaciteit en technische ondersteuning is gewaarborgd.

Toelichting:

De Groepsmanager is er verantwoordelijk voor dat in de gehele Groep organisatie voldoende management capaciteit en technische ondersteuning aanwezig is om de verantwoordelijkheden met betrekking tot de implementatie van het Keurhout programma te kunnen dragen.

#### **3.7.2.9. Inspectie en monitoring**

Eis:

Er is een duidelijk systeem voor inspectie en monitoring van alle groepsdeelnemers.

Toelichting:

Er is een operationeel systeem voor de inspectie, monitoring en rapportage. De groepsdeelnemers dienen ten minste één keer per jaar door de Groepsmanager bezocht te worden. De bezoeken dienen gedocumenteerd en centraal bewaard te worden door de Groepsmanager en op verzoek ter inzage te worden gegeven aan de CI. Het verdient aanbeveling voor de bezoeken gebruik te maken van de Keurhout Groeps certificering checklist (zie BIJLAGE 10).

### **3.7.3. Verantwoordelijkheden groepsdeelnemers**

#### **3.7.3.1. Akkoordverklaring**

Eis

Er is een akkoordverklaring van een tekenbevoegde vertegenwoordiger van de groepsdeelnemer aangaande verplichtingen, certificeringsduur en invoering Keurhout programma.

Toelichting:

Een bevoegde vertegenwoordiger van iedere groepsdeelnemer dient een verklaring te ondertekenen waaruit tenminste de volgende zaken blijken: 1) het onderschrijven en akkoord gaan met de verplichtingen en verantwoordelijkheden van de Keurhout certificering, 2) onderschrijven van de intentie voor de volledige duur van de certificering mee te doen aan het schema, 3) het onderschrijven van de correcte invoering van de Keurhout procedures binnen de site en 4) het verlenen van het recht aan de CI en de KH-MA om de locaties waar activiteiten van het bedrijf plaatsvinden (on)aangekondigd te controleren.

### **3.7.4. Documentenbeheer**

#### **3.7.4.1. Goedkeuring en uitgave**

Eis:

Er dient een actueel overzicht van relevante documenten beschikbaar te zijn.

Toelichting:

Er dient een actuele lijst beschikbaar te zijn met daarop alle relevante documenten, voorzien van de juiste versieaanduiding.

### **3.7.5. Groepsdeelnemers documenten**

Eis:

Alle relevante documenten van de groepsdeelnemers dienen tijdens de audits beschikbaar te zijn.

Toelichting:

Alle relevante documenten van groepsdeelnemers dienen actueel en beschikbaar te zijn bij de Groepsmanager.

#### **3.7.5.1. Contactgegevens**

Eis:

Er dient een actueel overzicht te zijn met informatie over de groepsdeelnemers.

Toelichting:

Er dient een actueel overzicht te zijn met de contactgegevens van alle groepsdeelnemers, met daarbij ook de datum van toetreding tot de Groep.

#### **3.7.5.2. Register akkoordverklaringen**

Eis:

Er dient een register te zijn met getekende akkoordverklaringen van alle groepsdeelnemers.

Toelichting:

Het register dient alle akkoordverklaringen, conform § 3.7.3.1, te bevatten.

#### **3.7.5.3. Rapportages interne audits**

Eis:

Documentatie betreffende de interne audit dient aanwezig te zijn.

Toelichting:

De rapportages van de interne audits van alle groepsdeelnemers dienen actueel en aanwezig te zijn. Deze bevatten de tekortkomingen die zijn gevonden tijdens de audit en de acties die daaruit zijn voortgevloeid.

#### **3.7.5.4. Administratieve overzichten**

Eis:

Er dienen actuele handels- en productie overzichten te zijn.

Toelichting:

Er dienen actuele overzichten te zijn van alle groepsdeelnemers van inkoop, verkoop en productie van gecertificeerd hout.

#### **3.7.5.5. Uitsluiting groepsdeelnemers**

Eis:

Er dient een overzicht te zijn van data van uitsluiting.

Toelichting:

Indien groepdeelnemers worden uitgesloten van het Keurhout Groeps-certificeringsprogramma dient dit te worden vastgelegd op datum en met redenen van uitsluiting.



## 4. NORMATIEF GEDEELTE VOOR CERTIFICERENDE INSTELLINGEN

### 4.1. Keurhout-CoC certificaten

Een bij Keurhout geregistreerde Certificerende Instelling mag een Keurhout-CoC certificaat afgeven aan een KH-deelnemer, zodra deze de intake audit met goed resultaat heeft afgesloten. Op het certificaat dient de scope gespecificeerd te zijn (d.w.z. producttypen, de Keuren, de levels en eventuele specifieke labelling opties). Ook dient het certificaat te vermelden dat de geldigheid ervan gecontroleerd dient te worden op de Keurhout website ([www.keurhout.nl](http://www.keurhout.nl), zie link KH-deelnemers). Alle daarop vermelde KH-deelnemers hebben een geldig KH-CoC certificaat. Een deelnemer mag verwijzen naar zijn certificaat en/of kopieën afgeven aan zijn klanten. Correct gebruik van het certificaat wordt jaarlijks gecontroleerd door de CI.

### 4.2. Bezoek frequentie certificerende instelling

#### Eis:

De CI voert een representatieve steekproef uit.

#### Toelichting:

Om blijvend onderdeel uit te maken van de Keurhout programma dient een CI jaarlijks een audit uit te voeren. De bezoekfrequentie en steekproefgrootte worden door de CI bepaald en contractueel vastgelegd. De steekproefgrootte kan naar inzicht van de CI tussentijds omhoog worden bijgesteld. Voor meer informatie, zie BIJLAGE 9.

### 4.3. Sanctiebeleid

Het sanctiebeleid is vastgesteld en kan worden teruggevonden in hoofdstuk 7: Afhandeling van tekortkomingen. De afhandeling is in beeld gebracht in het stroomdiagram in BIJLAGE 2.

#### 4.3.1. Beoordeling van de eisen

Wanneer tijdens de audit kan worden aangetoond dat de betreffende eis niet van toepassing is wordt deze vraag met “nvt” beantwoord.

Wanneer tijdens de audit kan worden aangetoond dat aan de betreffende eis is voldaan, wordt deze vraag met “OK” beantwoord.

Wanneer tijdens de audit niet kan worden aangetoond dat aan de betreffende eis is voldaan, wordt deze vraag met “NOK” beantwoord.

#### *Minor CAR*

Wanneer er tijdens de audit wordt aangetoond dat, op een niet essentieel onderdeel, slechts aan een deel van de eis wordt voldaan, wordt door de auditor een **Minor CAR** (kleine tekortkoming) uitgereikt. De tekortkoming dient binnen de gestelde termijn (20 werkdagen) na datum van de audit te zijn afgemeld aan de certificerende instantie. Wanneer de tekortkoming niet binnen deze termijn is afgemeld wordt de tekortkoming verheven tot een **Major CAR**. De deelnemer heeft dan nog 5 werkdagen de tijd voor het oplossen van de tekortkoming. Gebeurt dat niet, dan volgt een schorsing.

#### *Major CAR*

Wanneer tijdens de audit wordt aangetoond dat in het geheel niet aan een eis wordt voldaan of dat de ketenbeheersing in het geding is, wordt door de auditor een **Major CAR** (grote tekortkoming) uitgereikt. Op het audit formulier is aangegeven of de tekortkoming schriftelijk kan worden afgehandeld of dat er een herinspectie noodzakelijk is. Bij een schriftelijke afmelding aan de certificerende instantie dient deze te zijn afgemeld binnen de gestelde termijn. Wanneer de tekortkoming niet binnen de gestelde termijn is afgemeld volgt een schorsing van de deelnemer door de certificerende instelling. Een schorsing leidt automatisch tot een herinspectie of een schriftelijke afmelding. De schorsing blijft van kracht totdat de deelnemer een herinspectie heeft ondergaan die een audit/inspectiebewijs oplevert waarmee de tekortkoming kan worden opgeheven. Wanneer tijdens de herinspectie niet kan worden aangetoond dat de tekortkomingen die hebben geleid tot de Major CAR zijn opgelost volgt een schorsing of verlenging van de schorsing.

Hierna volgt al of niet een herinspectie. Wanneer bij twee opeenvolgende audits op een zelfde punt een tekortkoming als Major wordt beoordeeld, wordt de deelnemer direct geschorst.

#### *Schorsing*

Een schorsing duurt altijd minimaal 5 werkdagen en maximaal 20 werkdagen. Gedurende de schorsing dient de deelnemer zich te onthouden van alle activiteiten in het kader van het Keurhout programma. Wanneer blijkt dat de schorsing niet binnen 20 werkdagen kan worden opgeheven volgt *royering* van de deelnemer. Tijdens een schorsing staat een deelnemer als zodanig gemarkeerd op de website van Keurhout.

#### *Royement*

Wanneer de deelnemer na twee herinspecties en blijvende schorsing de tekortkoming niet kan uitsluiten wordt de deelnemer geroyeerd als Keurhout deelnemer. Zijn naam wordt dan afgevoerd van de deelnemerslijst.

### **4.3.2. Sanctiebeleid Groeps certificering / Multi-site certificering**

#### Eis:

Alle groepsdeelnemers / vestigingen van een multi-site voldoen aan alle eisen en richtlijnen als vermeld in het Keurhout Protocol voor de handelsketencertificering.

#### Toelichting:

Aanvullend op het sanctiebeleid zoals vermeld in dit protocol geldt voor het Groeps certificerings / Multi-site programma dat daar waar een schorsing of sanctie staat vermeld dit vanuit de CI geldt voor de gehele Groep / Multi-site organisatie. Er kan door de CI, in tegenstelling tot de Groepsmanager / het hoofdkantoor, niet slechts één groepsdeelnemer / vestiging of een aantal groepsdeelnemers / vestigingen worden geschorst. Afhankelijk van de gevonden tekortkomingen zullen door de CI één of meerdere groepsdeelnemers / vestigingen worden bezocht.

## **4.4. Afhandeling tekortkomingen**

### **4.4.1. Toelichting en beoordeling**

Om voor meerdere certificerende instanties een eenduidige manier van werken te garanderen zijn in dit hoofdstuk de sancties vastgesteld die volgen wanneer er tijdens een controle niet kan worden aangetoond dat er aan de betreffende eis wordt voldaan en er dus met “nok” moet worden geantwoord.

Wanneer een vraag met “nok” wordt beantwoord zijn er twee mogelijkheden;

- 1) Schriftelijke afmelding: voor het opheffen van deze tekortkoming is het niet nodig het bedrijf nogmaals te bezoeken.
- 2) Herinspectie: voor het opheffen van de tekortkoming is het van belang het bedrijf te bezoeken. Het aantal schriftelijke afmeldingen is beperkt tot een maximum van 3. Wanneer er meer schriftelijke afmeldingen worden geconstateerd dan wordt er van uitgegaan dat de deelnemer zijn zaken zodanig heeft georganiseerd dat een herinspectie noodzakelijk is.

Wanneer er misbruik van het Keurhout systeem wordt geconstateerd wordt het bedrijf met onmiddellijke ingang geschorst.

### **4.4.2. Implementatie Keurhout programma**

Wanneer blijkt dat onjuiste of oneigenlijke wijze gebruik is gemaakt van de KH-CoC certificaten wordt een Major CAR uitgeschreven al of niet gevolgd door een herinspectie. Mogelijk zelfs *royering* zie 4.3.1.

Wanneer blijkt dat onjuiste of oneigenlijke wijze gebruik is gemaakt van de mogelijkheden van de KH-CoC wordt een Major CAR uitgeschreven al of niet gevolgd door een herinspectie. Mogelijk zelfs *royering* zie 4.3.1.

Wanneer niet of slechts gedeeltelijk aangetoond kan worden dat de eisen en richtlijnen van het Keurhout programma integraal onderdeel zijn van de werkwijze van de organisatie wordt een tekortkoming uitgeschreven conform paragraaf 4.4.1. Dit is ter beoordeling van de CI.

#### **4.4.3. Gecertificeerde producten toelaten tot Keurhout Legaal (import)**

##### **4.4.3.1. Leveranciersverklaring**

Wanneer de betreffende leveranciersverklaring niet aanwezig is of incompleet is wordt een Minor CAR uitgeschreven.

##### **4.4.3.2. Productinformatie**

Wanneer de verplichte informatie niet of niet volledig beschikbaar is wordt een Major CAR uitgeschreven al of niet gevolgd door een herinspectie.

##### **4.4.3.3. Beoordeling certificeringssysteem**

Wanneer er geen bewijs is van beoordeling van het certificaat van de leverancier en registratie van eventuele leemtes wordt een Major CAR uitgeschreven.

##### **4.4.3.4. Aanvullend bewijs van legaliteit**

Wanneer er geen documentatie of andere informatie aanwezig is waaruit blijkt dat het hout ook in overeenstemming met lokaal geldende wetgeving op het gebied van de geïdentificeerde leemtes is wordt een Major CAR uitgeschreven al of niet gevolgd door een herinspectie.

#### **4.4.4. Administratieve vereisten**

##### **4.4.4.1. Inkoop**

###### **4.4.4.1.1. Leveranciers**

Wanneer het genoemde overzicht niet aanwezig is wordt een Major CAR uitgeschreven al of niet gevolgd door een herinspectie. Wanneer het genoemde overzicht incompleet is wordt een Minor CAR uitgeschreven.

###### **4.4.4.1.2. Inkoop recycled hout**

Wanneer er geen bewijs is van de herkomst van niet-gecertificeerd hout dat ingekocht wordt als recycled hout en/of wanneer er geen bewijs is dat dit hout aantoonbaar aan het einde van haar levensduur is en haar oorspronkelijke doel heeft gediend, wordt een Major CAR uitgeschreven al of niet door gevolgd door een herinspectie.

###### **4.4.4.1.3. Certificaten**

Wanneer het genoemde certificaat niet aanwezig is of incompleet is wordt een Minor CAR uitgeschreven.

###### **4.4.4.1.4. Transportdocumenten**

Wanneer de transportdocumenten niet aanwezig zijn of incompleet wordt een Minor CAR uitgeschreven.

###### **4.4.4.1.5. Inkoopfactuur**

Wanneer de factuur niet aanwezig is of incompleet is wordt een Major CAR uitgeschreven al of niet gevolgd door een herinspectie.

###### **4.4.4.1.6. Keurhout inkoopregistratie, (half)fabrikaten en samengestelde producten**

Wanneer het overzicht niet aanwezig is wordt een Major CAR uitgeschreven al of niet gevolgd door een herinspectie. Wanneer het overzicht incompleet is wordt een Minor CAR uitgeschreven.

###### **4.4.4.1.7. Maatverschil**

Wanneer het maatverschil niet op de juiste manier wordt berekend en/of geadmistreerd wordt een Minor CAR uitgeschreven.

#### **4.4.4.2. Verkoop**

##### **4.4.4.2.1. Verkoopfactuur**

Wanneer de genoemde factuur niet aanwezig is of incompleet is wordt een Minor CAR uitgeschreven.

##### **4.4.4.2.2. Keurhout verkoopregistratie, (half)fabrikaten en samengestelde producten**

Wanneer het genoemde overzicht niet aanwezig is wordt een Major CAR uitgeschreven al of niet gevolgd door een herinspectie. Wanneer het genoemde overzicht incompleet is wordt een Minor CAR uitgeschreven.

##### **4.4.4.2.3. Afnemers**

Wanneer het genoemde overzicht niet aanwezig is wordt een Major CAR uitgeschreven al of niet gevolgd door een herinspectie. Wanneer het genoemde overzicht incompleet is wordt een Minor CAR uitgeschreven.

##### **4.4.4.2.4. Keurhout Statement**

Wanneer onjuist gebruik of misbruik van de Keurhout Statement wordt geconstateerd volgt een herinspectie. Hiervoor staat schorsing met onmiddellijke ingang.

#### **4.4.4.3. Voorraad**

##### **4.4.4.3.1. Keurhout voorraadregistratie, (half)fabrikaten en samengestelde producten**

Wanneer het genoemde overzicht niet aanwezig is wordt een Major CAR uitgeschreven al of niet gevolgd door een herinspectie. Wanneer het genoemde overzicht incompleet is wordt een Minor CAR uitgeschreven.

#### **4.4.4.4. Uitbesteding**

Wanneer er geen sluitende administratie en/of een bijbehorend contract met duidelijke instructies aanwezig is wordt er een Major CAR uitgeschreven al of niet gevolgd door een herinspectie.

#### **4.4.4.5. Archivering**

Wanneer (onderdelen van) de KH-administratie minder dan 5 jaar bewaard worden wordt er een Minor CAR uitgeschreven.

#### **4.4.5. Fysieke vereisten**

##### **4.4.5.1. Controlesysteem van de goederenstroom**

###### **4.4.5.1.1. Fysieke Scheiding**

Indien het hout dat fysiek en administratief aanwezig is binnen het bedrijf niet aantoonbaar van legale herkomst en/of vanaf de bron fysiek gescheiden is geweest wordt een Major CAR uitgeschreven al of niet gevolgd door een herinspectie.

###### **4.4.5.1.2. Proportionaliteit**

Indien het hout dat fysiek en administratief aanwezig is binnen het bedrijf niet aantoonbaar van legale herkomst en/of vanaf de bron fysiek gescheiden is geweest, terwijl wel het proportionaliteitsbeginsel wordt toegepast dan wordt een Major CAR uitgeschreven al of niet gevolgd door een herinspectie.

###### **4.4.5.1.3. Basiseis Proportionaliteitssysteem**

Indien het hout dat fysiek en administratief aanwezig is binnen het bedrijf niet aantoonbaar van legale herkomst en/of vanaf de bron fysiek gescheiden is geweest, terwijl wel het proportionaliteitsbeginsel wordt toegepast wordt een Major CAR uitgeschreven al of niet gevolgd door een herinspectie.

###### **4.4.5.1.4. Uitwisseling houtstromen**

Wanneer de uitwisseling van houtstromen niet heeft plaatsgevonden binnen:

- **Naaldhout:** houtsoort en kwaliteit
  - **Loofhout:** houtsoort, kwaliteit en dikte
  - **Plaatmaterialen:** houtsoort, kwaliteit, dikte en afmeting.
- wordt een Major CAR uitgeschreven al of niet gevolgd door een herinspectie.

#### **4.4.5.2. Ontvangst**

##### **4.4.5.2.1. Keurhout**

Wanneer bij ontvangst niet wordt/is gecontroleerd of het hout van een geregistreerde Keurhout leverancier afkomstig is, welke Keur, en welk level, het betreft en of de bestelde hoeveelheid (m<sup>3</sup>) overeenkomt met de geleverde hoeveelheid (m<sup>3</sup>) dan wordt een Major CAR uitgeschreven al of niet gevolgd door een herinspectie.

##### **4.4.5.2.2. (Half)fabrikaten en samengestelde producten**

Wanneer bij ontvangst niet wordt/is gecontroleerd of de (half)fabrikaten of samengestelde producten van een Keurhout deelnemer afkomstig zijn, onder welke Keur geleverd is, met welk level en of bestelde hoeveelheden overeenkomen met de geleverde hoeveelheden wordt een Major CAR uitgeschreven al of niet gevolgd door een herinspectie.

#### **4.4.5.3. Fysieke scheiding bij opslag**

##### **4.4.5.3.1. Keurhout**

Wanneer de herkenbaarheid van Keurhout Legaal en/of Duurzaam niet is gewaarborgd zodat vermenging onderling of met niet-Keurhout kan optreden wordt een Major CAR uitgeschreven al of niet gevolgd door een herinspectie.

##### **4.4.5.3.2. (Half)fabrikaten en samengestelde producten**

Wanneer de herkenbaarheid van Keurhout Legaal en/of Duurzaam (half)fabrikaten of samengestelde producten niet is gewaarborgd zodat vermenging onderling of met niet-Keurhout (half) fabrikaten of samengestelde producten kan optreden wordt een Major CAR uitgeschreven al of niet gevolgd door een herinspectie.

#### **4.4.5.4. Productie**

##### **4.4.5.4.1. Keurhout**

Wanneer tijdens de productie de herkenbaarheid van het Keurhout-Legaal en/of Keurhout-Duurzaam niet is gewaarborgd en de hoeveelheid gebruikt Keurhout-Legaal en/of Keurhout-Duurzaam niet geregistreerd is wordt een Major CAR uitgeschreven al of niet gevolgd door een herinspectie.

##### **4.4.5.4.2. (Half)fabrikaten of samengestelde producten**

Wanneer tijdens de productie de herkenbaarheid van de Keurhout-Legaal en/of Keurhout-Duurzaam (half)fabrikaten of samengestelde producten niet is gewaarborgd en de hoeveelheid gebruikt Keurhout-Legaal en/of Keurhout-Duurzaam niet geregistreerd is wordt een Major CAR uitgeschreven al of niet gevolgd door een herinspectie.

##### **4.4.5.4.3. Bewerkingsverlies**

Wanneer er geen overzicht wordt/is bijgehouden van het bewerkingsverlies of duidelijk herkenbare afboekingen ontbreken of onjuist zijn wordt een Minor CAR uitgeschreven.

#### **4.4.6. Labelling**

##### **4.4.6.1. Logo gebruik**

Wanneer blijkt dat er Keurhoutproducten zijn afgeleverd aan een eindgebruiker waarbij het logo op onjuiste wijze is gebruikt of misbruikt wordt een Major CAR uitgeschreven al of niet gevolgd door een herinspectie. Mogelijk zelfs royerling zie 1.6.1.

#### **4.4.6.2. Mogelijkheden voor aparte labelling binnen de KH-CoC**

Wanneer blijkt dat onjuiste of oneigenlijke wijze gebruik is gemaakt van de mogelijkheden voor aparte labelling binnen de KH-CoC wordt een Major CAR uitgeschreven al of niet gevolgd door een herinspectie. Mogelijk zelfs rotering zie 4.3.1.

#### **4.4.7. Multi-site certificering**

##### **4.4.7.1. Organisatie en managementsysteem Multi-site**

###### **4.4.7.1.1. Beschrijving organisatie**

Wanneer de organisatie, entiteit en structuren van de Multi-site niet op schrift te zijn vastgelegd wordt een Major CAR uitgeschreven al of niet gevolgd door een herinspectie.

###### **4.4.7.1.2. Beschrijving management systeem**

Wanneer het Multi-site management systeem niet beschreven is wordt een Major CAR uitgeschreven al of niet gevolgd door een herinspectie.

###### **4.4.7.1.3. Multi-site manager**

Wanneer de taken en verantwoordelijkheden van de Multi-site manager niet zijn gedocumenteerd wordt een Major CAR uitgeschreven al of niet gevolgd door een herinspectie.

###### **4.4.7.1.4. Producten en productieprocessen Multi-site**

Wanneer alle producten die verhandeld of geproduceerd worden door alle deelnemende vestigingen niet substantieel van hetzelfde soort te zijn en/of niet geproduceerd en verhandeld worden volgens dezelfde systemen, methoden en procedures wordt een Major CAR uitgeschreven al of niet gevolgd door een herinspectie.

##### **4.4.7.2. Verantwoordelijkheden hoofdkantoor**

###### **4.4.7.2.1. Contract met certificerende instelling**

Wanneer het hoofdkantoor geen geldig contract heeft met een certificerende instelling wordt een Major CAR uitgeschreven al of niet gevolgd door een herinspectie.

###### **4.4.7.2.2. Keurhout programma**

Wanneer de procedures voor het managen van het Keurhout programma niet zijn gedocumenteerd wordt een Major CAR uitgeschreven al of niet gevolgd door een herinspectie.

###### **4.4.7.2.3. Bevoegdheid wijzigingen Multi-site onderdelen**

Wanneer het hoofdkantoor niet bevoegd is vestigingen uit het Keurhout programma te halen wordt een Major CAR uitgeschreven al of niet gevolgd door een herinspectie.

###### **4.4.7.2.4. Procedures toelating en verwijdering vestigingen/filialen**

Wanneer er geen duidelijke procedures zijn voor de toelating van nieuwe sites wordt een Major CAR uitgeschreven al of niet gevolgd door een herinspectie

###### **4.4.7.2.5. Dataverzameling en rapportage**

Wanneer het hoofdkantoor niet de beschikking heeft over alle relevante in- en verkoop documenten en indien van toepassing niet rapporteert door middel van halfjaaroverzichten aan de certificerende instelling wordt een Major CAR uitgeschreven al of niet gevolgd door een herinspectie.

###### **4.4.7.2.6. Keurhout uitingen**

Wanneer er geen controlesysteem is op het juiste gebruik van Keurhout uitingen en logo's wordt een Major CAR uitgeschreven al of niet gevolgd door een herinspectie.

#### **4.4.7.2.7. *Distributie Keurhout documentatie***

Wanneer niet alle vestigingen beschikken over de juiste Keurhoutdocumentatie wordt een Major CAR uitgeschreven al of niet gevolgd door een herinspectie.

#### **4.4.7.2.8. *Management capaciteit en ondersteuning***

Wanneer onvoldoende management capaciteit en technische ondersteuning is gewaarborgd wordt een Major CAR uitgeschreven al of niet gevolgd door een herinspectie.

#### **4.4.7.2.9. *Inspectie en monitoring***

Wanneer er geen duidelijk systeem is voor inspectie en monitoring van alle sites wordt een Major CAR uitgeschreven al of niet gevolgd door een herinspectie.

### **4.4.7.3. *Verantwoordelijkheden vestiging-/filiaalmanagers***

#### **4.4.7.3.1. *Akkoordverklaring***

Wanneer er geen akkoordverklaring van de site-manager aangaande verplichtingen, certificeringsduur en invoering Keurhout programma is wordt een Major CAR uitgeschreven al of niet gevolgd door een herinspectie.

#### **4.4.7.4. *Documentenbeheer***

##### **4.4.7.4.1. *Goedkeuring en uitgave***

Wanneer er geen overzicht van actieve documenten beschikbaar is wordt een Major CAR uitgeschreven al of niet gevolgd door een herinspectie.

##### **4.4.7.5. *Site documenten***

Wanneer niet alle relevante documenten van de sites tijdens de audit beschikbaar zijn wordt een Major CAR uitgeschreven al of niet gevolgd door een herinspectie.

##### **4.4.7.5.1. *Contactgegevens***

Wanneer er geen overzicht met site-informatie aanwezig is wordt een Major CAR uitgeschreven al of niet gevolgd door een herinspectie.

##### **4.4.7.5.2. *Register akkoordverklaringen***

Wanneer er geen register met getekende akkoordverklaringen van alle sites aanwezig is wordt een Major CAR uitgeschreven al of niet gevolgd door een herinspectie.

##### **4.4.7.5.3. *Rapportages interne audits***

Wanneer documentatie betreffende de interne audit niet aanwezig is wordt een Major CAR uitgeschreven al of niet gevolgd door een herinspectie.

##### **4.4.7.5.4. *Administratieve overzichten***

Wanneer er geen actuele handels- en productieoverzichten aanwezig zijn wordt een Major CAR uitgeschreven al of niet gevolgd door een herinspectie.

##### **4.4.7.5.5. *Uitsluiting sites***

Wanneer er geen overzicht van data van uitsluiting aanwezig is wordt een Major CAR uitgeschreven al of niet gevolgd door een herinspectie.

#### **4.4.7.6. *Sanctiebeleid Multi-site***

Wanneer niet alle sites voldoen aan alle eisen en richtlijnen als vermeld in het Keurhout Protocol voor de handelsketencertificering wordt een Major CAR uitgeschreven al of niet gevolgd door een herinspectie.

##### **4.4.7.6.1. *Bezoekfrequentie certificerende instelling***

Wanneer er geen jaarlijkse controle heeft kunnen plaatsvinden door de certificerende instelling op basis van de steekproefseisen wordt een Major CAR uitgeschreven al of niet gevolgd door een herinspectie.

#### **4.4.8. Groeps certificering**

##### **4.4.8.1. Organisatie en managementsysteem Groep**

###### **4.4.8.1.1. Beschrijving organisatie**

Wanneer de organisatie, entiteit en structuren van de Groep niet op schrift te zijn vastgelegd wordt een Major CAR uitgeschreven al of niet gevolgd door een herinspectie.

###### **4.4.8.1.2. Beschrijving management systeem**

Wanneer het groepsmanagement systeem niet beschreven is wordt een Major CAR uitgeschreven al of niet gevolgd door een herinspectie.

###### **4.4.8.1.3. Groepsmanager**

Wanneer de taken en verantwoordelijkheden van de Groepsmanager niet zijn gedocumenteerd wordt een Major CAR uitgeschreven al of niet gevolgd door een herinspectie.

###### **4.4.8.1.4. Producten en productieprocessen Groep**

Wanneer alle producten die verhandeld of geproduceerd worden door alle groepsdeelnemers niet substantieel van dezelfde aard zijn en/of niet geproduceerd en verhandeld worden volgens dezelfde systemen, methoden en procedures wordt een Major CAR uitgeschreven al of niet gevolgd door een herinspectie.

##### **4.4.8.2. Verantwoordelijkheden Groepsmanager**

###### **4.4.8.2.1. Contract met certificerende instelling**

Wanneer de groepsmanager geen geldig contract heeft met een certificerende instelling wordt een Major CAR uitgeschreven al of niet gevolgd door een herinspectie.

###### **4.4.8.2.2. Keurhout programma**

Wanneer de procedures voor het managen van het Keurhout programma niet zijn gedocumenteerd wordt een Major CAR uitgeschreven al of niet gevolgd door een herinspectie.

###### **4.4.8.2.3. Bevoegdheid wijzigingen Groepsdeelnemers**

Wanneer de Groepsmanager niet bevoegd is vestigingen uit het Keurhout programma te halen wordt een Major CAR uitgeschreven al of niet gevolgd door een herinspectie.

###### **4.4.8.2.4. Procedures toelating en verwijdering groepsdeelnemers**

Wanneer er geen duidelijke procedures zijn voor de toelating van nieuwe groepsdeelnemers wordt een Major CAR uitgeschreven al of niet gevolgd door een herinspectie.

###### **4.4.8.2.5. Dataverzameling en rapportage**

Wanneer de Groepsmanager niet de beschikking heeft over alle relevante in- en verkoop documenten en indien van toepassing niet rapporteert door middel van halfjaaroverzichten aan de certificerende instelling wordt een Major CAR uitgeschreven al of niet gevolgd door een herinspectie.

###### **4.4.8.2.6. Keurhout uitingen**

Wanneer er geen controlesysteem is op het juiste gebruik van Keurhout uitingen en logo's wordt een Major CAR uitgeschreven al of niet gevolgd door een herinspectie.

###### **4.4.8.2.7. Distributie Keurhout documentatie**

Wanneer niet alle groepsdeelnemers beschikken over de juiste Keurhoutdocumentatie wordt een Major CAR uitgeschreven al of niet gevolgd door een herinspectie.



#### **4.4.8.2.8. Management capaciteit en ondersteuning**

Wanneer onvoldoende management capaciteit en technische ondersteuning is gewaarborgd wordt een Major CAR uitgeschreven al of niet gevolgd door een herinspectie.

#### **4.4.8.2.9. Inspectie en monitoring**

Wanneer er geen duidelijk systeem is voor inspectie en monitoring van alle groepsdeelnemers wordt een Major CAR uitgeschreven al of niet gevolgd door een herinspectie.

#### **4.4.8.3. Verantwoordelijkheden groepsdeelnemers**

##### **4.4.8.3.1. Akkoordverklaring**

Wanneer er geen akkoordverklaring van de manager van een groepsdeelnemer aangaande verplichtingen, certificeringsduur en invoering Keurhout programma is wordt een Major CAR uitgeschreven al of niet gevolgd door een herinspectie.

#### **4.4.8.4. Documentenbeheer**

##### **4.4.8.4.1. Goedkeuring en uitgave**

Wanneer er geen overzicht van actieve documenten beschikbaar is wordt een Major CAR uitgeschreven al of niet gevolgd door een herinspectie.

#### **4.4.8.5. Groepsdeelnemer documenten**

Wanneer niet alle relevante documenten van de groepsdeelnemers tijdens de audit beschikbaar zijn wordt een Major CAR uitgeschreven al of niet gevolgd door een herinspectie.

##### **4.4.8.5.1. Contactgegevens**

Wanneer er geen overzicht met groepsdeelnemer-informatie aanwezig is wordt een Major CAR uitgeschreven al of niet gevolgd door een herinspectie.

##### **4.4.8.5.2. Register akkoordverklaringen**

Wanneer er geen register met getekende akkoordverklaringen van alle groepsdeelnemers aanwezig is wordt een Major CAR uitgeschreven al of niet gevolgd door een herinspectie.

##### **4.4.8.5.3. Rapportages interne audits**

Wanneer documentatie betreffende de interne audit niet aanwezig is wordt een Major CAR uitgeschreven al of niet gevolgd door een herinspectie.

##### **4.4.8.5.4. Administratieve overzichten**

Wanneer er geen actuele handels- en productieoverzichten aanwezig zijn wordt een Major CAR uitgeschreven al of niet gevolgd door een herinspectie.

##### **4.4.8.5.5. Uitsluiting groepsdeelnemers**

Wanneer er geen overzicht van data van uitsluiting aanwezig is wordt een Major CAR uitgeschreven al of niet gevolgd door een herinspectie.

#### **4.4.8.6. Sanctiebeleid Groepcertificering**

Wanneer niet alle groepsdeelnemers voldoen aan alle eisen en richtlijnen als vermeld in het Keurhout Protocol voor de handelsketencertificering wordt een Major CAR uitgeschreven al of niet gevolgd door een herinspectie.

#### **4.4.8.7. Bezoekfrequentie certificerende instelling**

Wanneer er geen jaarlijkse controle heeft kunnen plaatsvinden door de certificerende instelling op basis van de steekproefisen wordt een Major CAR uitgeschreven al of niet gevolgd door een herinspectie.



## BIJLAGE 1. BEGRIPPEN EN DEFINITIES

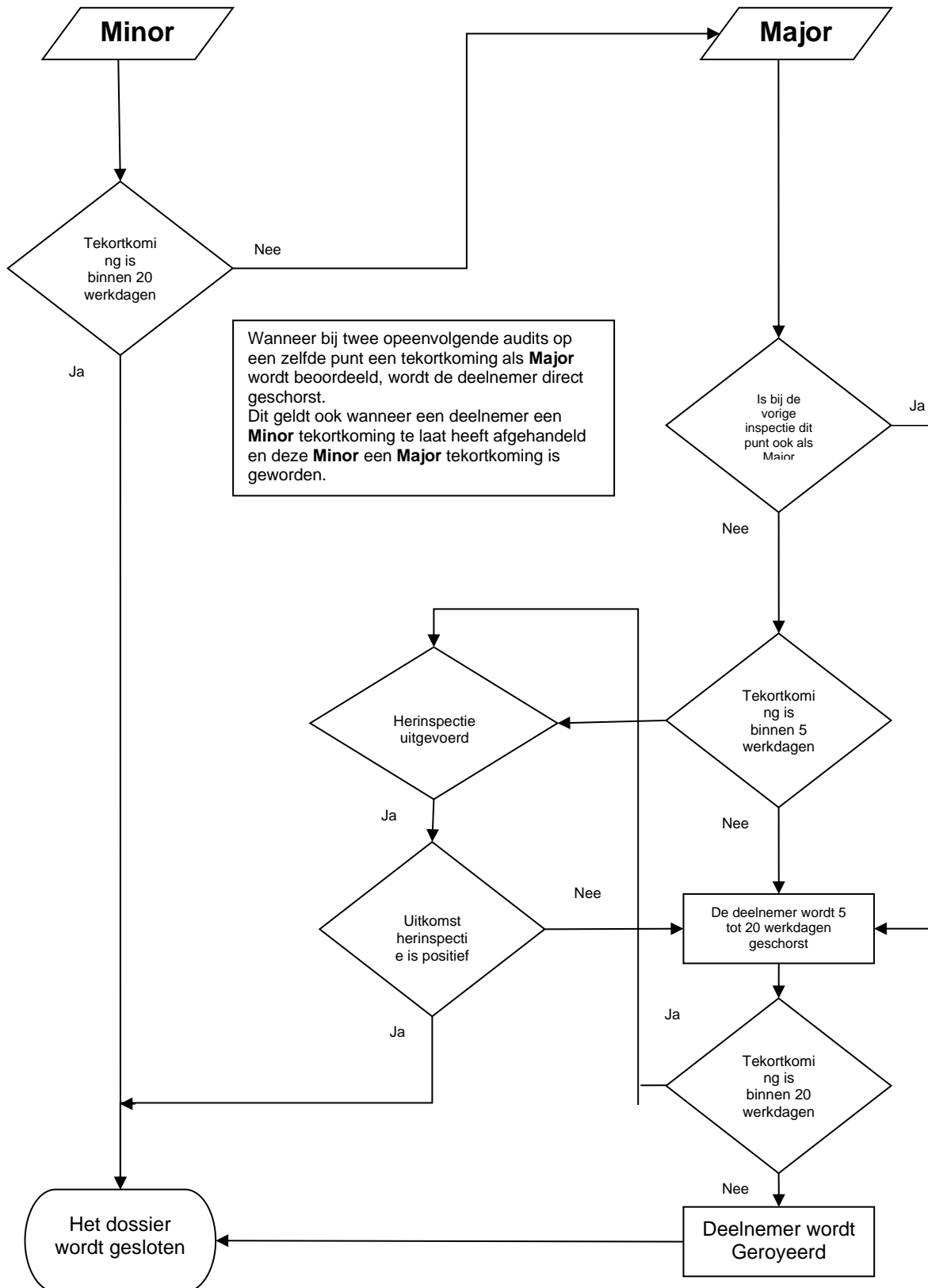
<b>Begrip</b>	<b>Definitie</b>
Aantoonbaar legaal	Hout dat voldoet aan alle (inter)nationale bos-, wet- en regelgeving voor legale herkomst ( <i>Legal Origin</i> ) volgens de legaliteitsdefinitie van de EU Houtverordening (EUTR).
Audit	Controle procedure door een daartoe bevoegde certificerende instelling.
Bewerkingsverlies	Alles wat niet eindigt als eindproduct; afboeken of salderen en indien van toepassing opnemen in kwartaalrapportage
CAR	Corrective Action Request; in de rest van dit protocol genoemd: tekortkoming.
Consumentenland	Land waarin het Keurhout (-product) geleverd wordt aan de eindconsument
Credit system	Administratie systeem waarbij het percentage ingekomen gecertificeerd hout nauwkeurig geregistreerd wordt en bepalend is voor het (gecorrigeerde) volume gecertificeerde output, in welke mengverhouding dan ook.
Deelnemer	Bedrijven die hout en/of houtproducten fysiek verhandelen en/of bewerken en door Keurhout zijn geaccepteerd, handelend conform de in de deelnemersovereenkomst gestelde voorwaarden en toegelaten zijn tot het Keurhout-handelsketencontrolesysteem: zie <a href="http://www.keurhout.nl">www.keurhout.nl</a> onder 'deelnemers'. Uitsluitend deelnemers kunnen gebruik maken van de rechten die hieruit voortvloeien.
Doorvoerland	Land dat niet het land van oorsprong is van het Keurhout (-product), waarin dit verhandeld en/of bewerkt wordt, maar niet geleverd wordt aan de eindconsument.
Erkende leverancier	Leverancier die hout (producten) levert met certificaten die goedgekeurd zijn door Keurhout; deze certificaten zijn in te zien op de website van Keurhout, te weten <a href="http://www.keurhout.nl">www.keurhout.nl</a> onder 'certificaten'.
Eindgebruiker	Ontvangende partij die aan het Keurhout (eind)product geen substantiële wijzigingen aanbrengt, of dit verhandelt. De eindgebruiker behoeft daarom geen Keurhoutdeelnemer te zijn. Voorbeeld: Aannemer die een door een deelnemer toegeleverd kozijn plaatst, voorzien van een Keurhout-Keur.
Extra audit	Deze audit kan voortvloeien uit 10%-regeling waarbij steekproefsgewijs extra audits worden uitgevoerd onder de deelnemers.
Fysieke scheiding	Een systeem waarbij alle stromen gedurende transport, verwerking en opslag ruimtelijk en/of in tijd gescheiden en identificeerbaar blijven. Verplicht voor Keurhout-Legaal.
Fabrikaat	Een product vervaardigd van gecertificeerd hout.
Gecertificeerd hout	Hout en houtproducten afkomstig uit door Keurhout goedgekeurde bosgebieden.
Recycled hout (Recycled Wood; "RW")	Hout dat aan het einde van haar levensduur is
Groep	Groep van kleine (maximaal 15 werknemers) bedrijven die onder één gemeenschappelijk certificaat vallen.
Groepsdeelnemer	Deelnemend bedrijf aan een groepcertificering.
Groepsmanager	Entiteit die functioneert als manager van een groep die valt onder een groepcertificaat; deze is certificaathouder en heeft de eindverantwoordelijkheid voor alle deelnemers.
(Half)fabrikaat	Een product vervaardigd van gecertificeerd hout dat nog één of meerdere bewerkingen ondergaat.
Handelsketencertificaat	Ook wel Chain-of-Custody (CoC) certificaat: Schriftelijke bevestiging dat een door een certificerende instelling uitgevoerde audit op basis van de voorliggende eisen en richtlijnen positief is afgerond. Voor het Keurhout systeem

	wordt geen certificaat afgegeven maar wordt volstaan met een schriftelijke melding door de CI aan de (aspirant)deelnemer en Keurhout. De deelnemer kan bij levering van een Keurhoutproduct aan een eindgebruiker een Keurhout Statement afgeven.
Herinspectie	Een audit als gevolg van een schorsing.
Keurhout	Term gebruikt voor zowel de Keurhout organisatie als voor hout met een Keurhout-Duurzaam of Keurhout-Legaal keur. De Koninklijke VVNH is de eigenaar van het Keurhout systeem.
Keurhout CoC certificaat	Certificaat dat door een bij KH geregistreerde certificeerder afgegeven mag worden aan KH-deelnemers, waarmee de CB bevestigt dat de KH-deelnemer over een gecontroleerde KH-CoC beschikt.
Keurhout-Duurzaam Keurmerk	Keurhout-Keurmerk dat aangebracht mag worden op hout en houtproducten die afhankelijk van het level voor 100% (level 1) of voor ten minste 70% (level 2) afkomstig zijn uit duurzaam beheerde bossen waarvan het certificaat is erkend door Keurhout. Dit hout wordt in het land van herkomst aangemerkt als "Keurhout-Sustainable timber". Voor level II dient het niet-Keurhout-Duurzaam deel van aantoonbaar legale herkomst of Recycled hout (Keurhout-Legaal).
Keurhout-Duurzaam	Hout of houtproducten afkomstig uit tot het Keurhout-Duurzaam systeem toegelaten certificeringssystemen, middels een handelsketen van tot Keurhout-Duurzaam toegelaten bedrijven. Deze houtstromen worden aangemerkt als "Keurhout-Sustainable admitted timber" en mogen worden opgenomen in de Keurhout handelsketen voor de EU door omzetting door Keurhoutdeelnemers naar Keurhout-Duurzaam. Keurhout-Duurzaam producten mogen deels aangevuld worden met Keurhout-Legaal en/of Recycled Hout. Zie voor regeling, paragraaf 2.9.
Keurhout-Keur	Term die gebruikt wordt voor zowel Keurhout -Duurzaam als Keurhout-Legaal. De Keurhout Keur is een geregistreerd merk bij het Benelux Merkenregister.
Keurhout-Legaal Keurmerk	Keurhout-Keurmerk dat aangebracht mag worden op het hout of houtproducten afkomstig uit tot het Keurhout-Legaal systeem toegelaten gebieden en verhandeld binnen een gesloten keten van tot Keurhout-Legaal toegelaten bedrijven. Er geldt 100% fysieke scheiding. Dit hout wordt in het land van herkomst aangemerkt als "Keurhout-Legal admitted timber only". Eventuele andere inputs in Keurhout Legaal bestaan uit Keurhout-Duurzaam of Recycled hout.
Keurhout-Legaal	Hout of houtproducten afkomstig uit tot het Keurhout-Legaal systeem toegelaten bosgebieden, middels een handelsketen van tot Keurhout-Legaal toegelaten bedrijven. Deze houtstromen worden aangemerkt als "Keurhout-Legal admitted timber only" en mogen worden opgenomen in de Keurhout handelsketen voor de EU, door omzetting door Keurhoutdeelnemers naar Keurhout-Legaal. Eventuele andere inputs in Keurhout Legaal bestaan uit Keurhout-Duurzaam of Recycled hout. Zie voor regeling, paragraaf 2.9.
Keurhout-logo	Een officieel Keurhout-logo dat op eindproducten mag worden gebruikt; zie Keurhout-Keur.
Keurhout-markering	Markering die Keurhout onderscheidt van niet-Keurhout.
Keurhout Statement	Schriftelijke verklaring die door de Keurhout deelnemer mag worden afgegeven aan een eindgebruiker als bevestiging bij de aflevering van een Keurhout-eindproduct.

Keurhoutproduct	Een, door een deelnemer, vervaardigd product dan wel samengestelde partij voor een bepaald omschreven werk van aantoonbaar duurzaam geproduceerd en/of legaal hout volgens de richtlijnen van Keurhout. Zie voor de regeling: § 2.9
Keurhout-programma	Het geheel van eisen en richtlijnen behorende bij het Keurhout-systeem. Het Keurhout-handelsketencontrolesysteem maakt hier onderdeel van uit.
Kwaliteitsklasse	Indeling waarbinnen uiterlijk en toelaatbare gebreken van hout en/of houtproducten zijn gerangschikt. Voor massief vuren bijvoorbeeld klasse C (NEN 5466), voor massief meranti bijvoorbeeld klasse B (NEN 5483) en voor triplex bijvoorbeeld eisen als gesteld in norm NEN 636 en afwerkclassen volgens NEN-ENV 635.
Legale herkomst	Dit betreft een traceerbare herkomst, waarvoor aan de in het land van herkomst geldende relevante wet- en regelgeving voldaan is conform de legaliteitsdefinitie van de EU Houtverordening (EUTR).
Maatverschil	De hoeveelheid hout die, rekenkundig, verloren gaat dan wel verkregen wordt bij het omrekenen van de geïmporteerde maat naar de metrieke maat.
Major CAR	Grote tekortkoming die het systeem direct in gevaar brengt.
Minor CAR	Kleine tekortkoming.
Multi-site controle	Controle op een reeks vestigingen met een hoofdvestiging die vallen onder één juridische rechtspersoon, waarvan de financiële resultaten worden geconsolideerd.
Nominale maat	De afmeting waarmee de werkelijke maat, binnen een gespecificeerde tolerantie, moet overeenkomen.
NOK	Wanneer niet wordt voldaan aan een gestelde eis wordt de vraag beantwoord met NOK of OK.
Plaatmaterialen	Houtproduct die gewoonlijk zijn samengesteld op basis van houtvezels, -spaanders of -fineren.
Percentage Keurhout	Het berekende aandeel Keurhout-Legaal en/of Keurhout Duurzaam in een keurhoutproduct (half en/of samengesteld) uitgedrukt in procenten (%), afgerond op drie decimalen. Op het Keurhout-label en verkoopdocumenten volstaat het vermelden van het level.
Producentenland	Land van oorsprong van het Keurhout(-product),
Proportionaliteit	Een input=output systeem of credit systeem waarbij het totale volume gecertificeerd hout dat het systeem binnenkomt, gelijk is aan het volume gecertificeerd hout dat het systeem verlaat, waarbij er binnen voorafgestelde voorwaarden, geen fysieke koppeling is tussen binnen komende en uitgaande stromen. Proportionaliteit kan alleen toegepast worden voor Keurhout-Duurzaam en wanneer al het hout dat fysiek en administratief aanwezig is binnen het deelnemende bedrijf <u>aantoonbaar</u> van legale herkomst is.
Proportionaliteitsbeginsel hardhout in de handel	Binnen de soort, de kwaliteit en de dikte mag hardhout "KH-Duurzaam" worden vermengd met andere hardhoutstromen mits aantoonbaar legaal (= KH-Legaal) of Recycled hout.
Proportionaliteitsbeginsel naaldhout in de handel	Binnen de soort en de kwaliteit mag naaldhout "Keurhout-Duurzaam" worden gemengd met andere naaldhout stromen, mits aantoonbaar legaal (= KH-Legaal) of Recycled hout.
Proportionaliteitsbeginsel plaatmateriaal in de handel	Binnen de soort, de kwaliteit, de dikte en de afmeting mag plaatmateriaal "Keurhout-Duurzaam" worden gemengd met plaatmateriaal "Keurhout -Legaal".
Samengesteld product	Een product dat al of niet wordt geïmporteerd en samengesteld is uit verschillende houten onderdelen welke

	alle minimaal voldoen aan Keurhout Legaal, rekening houdend met de gunstige regels uit § 2.9.3.
Schriftelijke afmelding	Wanneer je aan de CI kunt aantonen dat het probleem is verholpen; datum e-mail of poststempel is geldig. Afmelding bij CI.
Schorsing	Mogelijke maatregel binnen sanctiebeleid, gedurende welke periode de betreffende partij zich dient te onthouden van alle activiteiten in het kader van het Keurhoutprogramma.
STIP	Handelsketensysteem voor verantwoord geproduceerd hout evenals Keurhout geaccepteerd door TPAC: zie <a href="http://www.stip.org">www.stip.org</a>
Toelatingsaudit	Eerste CoC-audit, uitgevoerd bij aspirant Keurhout deelnemer, nodig om volwaardig deelnemer te worden.
TPAC	Timber Procurement Assessment Committee; een commissie ingesteld door de Nederlandse overheid voor het toetsen van duurzaamheid t.b.v. het eigen inkoopbeleid van de Nederlandse overheid.

## BIJLAGE 2. AFHANDELING VAN TEKORTKOMINGEN



## BIJLAGE 3. OPGAVEFORMULIER KEURHOUT VOLUMES

# Opgaveformulier Keurhout

Jaar/semester	<input type="text" value="2016"/> / <input type="text"/>
Firma	<input type="text"/>
Deelnemersnummer	<input type="text" value="KH-"/>
Plaats	<input type="text"/>
Datum	<input type="text"/>
Ingevuld door	<input type="text"/>

### VOLUMES (in m<sup>3</sup>)

Houtsoort	<input type="text" value="Meranti"/>	<input type="text" value="Meranti"/>	<input type="text" value="Merbau"/>	<input type="text" value="etc."/>
Keurhout-systeem	<input type="text" value="KH-Duurzaam"/>	<input type="text" value="KH-Duurzaam"/>	<input type="text" value="KH-Legaal"/>	<input type="text" value="etc."/>
Keurhout-level	<input type="text" value="level 1"/>	<input type="text" value="level 2"/>	<input type="text"/>	<input type="text" value="etc."/>
Beginvoorraad	<input type="text" value="50"/> m <sup>3</sup>	<input type="text"/>	<input type="text"/>	<input type="text"/>
Omgezet naar KH (+)	<input type="text" value="600"/> m <sup>3</sup>	<input type="text"/>	<input type="text"/>	<input type="text"/>
Ingekocht als KH (+)	<input type="text" value="30"/> m <sup>3</sup>	<input type="text"/>	<input type="text"/>	<input type="text"/>
Voorraadverschil (+)	<input type="text" value="2"/> m <sup>3</sup>	<input type="text"/>	<input type="text"/>	<input type="text"/>
Voorraadverschil (-)	<input type="text"/>	<input type="text"/>	<input type="text"/>	<input type="text"/>
Verkocht als KH (-)	<input type="text" value="670"/> m <sup>3</sup>	<input type="text"/>	<input type="text"/>	<input type="text"/>
Verkocht zonder KH (-)	<input type="text"/>	<input type="text"/>	<input type="text"/>	<input type="text"/>
Eindvoorraad (=)	<input type="text" value="12"/> m <sup>3</sup>	<input type="text" value="0"/> m <sup>3</sup>	<input type="text" value="0"/> m <sup>3</sup>	<input type="text" value="0"/> m <sup>3</sup>

S.v.p. de gele velden van dit formulier invullen. Volumes afronden op hele m<sup>3</sup> (géén decimalen).

Opgave is verplicht voor alle Keurhout-deelnemers.

De opgave dient volledig ingevuld, binnen 4 weken na afloop van het semester in het bezit te zijn van uw certificerende instelling.

Indien er meer KH-producten zijn dan s.v.p. meerdere formulieren invullen.



#### **BIJLAGE 4. VOORBEELD LEVERANCIERSVERKLARING**

Undersigned legal representative, authorized to sign, of [NAAM LEVERANCIER] hereby confirms commitment to meet the following requirements as outlined in the EU Timber Regulation:

1. Agreement to follow all applicable legal requirements including trade and customs regulations.
2. Agreement to make relevant information about the material or product available to [NAAM BEDRIJF], including information about:
  - a. Species
  - b. Origin (Country, region or concession)
  - c. Product type
  - d. Supplier
  - e. Volume
3. Agreement to exclude timber with unknown or illegal origin from the supply chain.
4. Agreement to allow the [NAAM BEDRIJF], or external auditors to conduct audits of relevant entities including providing access to all relevant evidence if it should be necessary.

**I hereby confirm that we have read, understood and that we agree to comply with the terms in this form.**

<b>Signature:</b>	
<b>Date:</b>	
<b>Name:</b>	
<b>Position:</b>	
<b>Company:</b>	

## BIJLAGE 5. VOORBEELD REGISTRATIEFORMULIER KEURHOUT VOOR INTERN GEBRUIK

Opm. Registratie voor Keurhout-Duurzaam en Keurhout-Legaal dient gescheiden plaats te vinden (Dit document kan gedown-load worden van: ;www.keurhout.nl/documenten)

C3	A	B	C	D	E	F	G	H	I	J	K	L	M	N	O	P
1																
2																
3																
4																
5																
6																
7																
8																
9																
10																
11																
12																
13																
14																
15																
16																
17																
18																
19																
20																
21																
22																
23																
24																
25																
26																
27																
28																
29																
30																

## BIJLAGE 6. STATEMENT KEURHOUT-DUURZAAM



No.: 0988 – D 015

Ondergetekende, *Timmerfabriek Frame*, bevestigt hierbij dat het Keurhout gecertificeerde hout, zoals beschreven in onderstaande factuur, geleverd is met het **Keurhout-Duurzaam keurmerk** (zie aangegeven level).

Hout met een Keurhout-Duurzaam keurmerk is geheel (level 1) of voor tenminste 70% (level 2) afkomstig uit tot Keurhout-Duurzaam toegelaten bosgebieden (zie [www.keurhout.nl](http://www.keurhout.nl)). Voor level 2 geldt dat het niet-Keurhout-Duurzaam deel, Keurhout-Legaal is of Recycled hout bestaat. Het hout wordt geleverd via een gecontroleerde handelsketen van tot Keurhout-Duurzaam toegelaten bedrijven.

Als Keurhout deelnemer is *Timmerfabriek Frame* onderdeel van het Keurhout handelsketencontrole systeem en heeft met Keurhout een contract gesloten op grond waarvan zij zich heeft verplicht alle gestelde eisen strikt na te komen.

Certificeerder:

SGS te Spijkenisse

Bedrijf:

Timmerfabriek Frame

Keurhout deelnemer No.

KH 0988

Levering van:	Project	:	350 woningen Sliedrecht
	Klant	:	WBC Duurzaam Wonen
	Product	:	Duzabo kozijncombinatie
	Houtsoorten	:	Meranti, vuren en Okoume triplex
	Volume per houtsoort	:	373,213 m <sup>3</sup> ; 125,944 m <sup>3</sup> ; en 8, 345 m <sup>3</sup>
	Keurhout-Duurzaam level	:	2
	Orderbevestiging	:	TF3490832
	Factuur	:	3678123-1

Datum: 18 juli 2009

Handtekening deelnemer Keurhout

4

### **Keurhout Statement**

Op basis van het 'Keurhout Protocol voor de controle op de handelsketencertificering - Eisen en richtlijnen voor deelnemers in consumptie- en doorvoerlanden (Revisie 005 datum 1 februari 2017)' is de deelnemer gerechtigd bovenstaande Statement af te geven. Deze Statement maakt daardoor onderdeel uit van de Chain-of-Custody administratie van de deelnemer die door de certificeerder minimaal een keer per jaar wordt gecontroleerd.

P.A. van den Heuvel  
Directeur Keurhout

## BIJLAGE 7. STATEMENT KEURHOUT-LEGAAL



No.: 0721-L 001

Ondergetekende, *Timmerfabriek Houtens*, bevestigt hierbij dat het Keurhout gecertificeerde hout, zoals beschreven in onderstaande factuur, geleverd is met het **Keurhout-Legaal keurmerk**.

Hout met een Keurhout-Legaal keurmerk is minimaal afkomstig uit tot het Keurhout-Legaal systeem toegelaten bosgebieden (zie [www.keurhout.nl](http://www.keurhout.nl)). Eventueel ander hout is Keurhout-Duurzaam en als zodanig afkomstig uit duurzaam beheerde bossen. Het hout wordt geleverd via een gecontroleerde handelsketen van tot Keurhout-Legaal toegelaten bedrijven.

Als Keurhout deelnemer is *Timmerfabriek Houtens* onderdeel van het Keurhout handelsketencontrole systeem en heeft met Keurhout een contract gesloten op grond waarvan zij zich heeft verplicht alle gestelde eisen strikt na te komen.

Certificeerder:

SKH

Bedrijf:

*Timmerfabriek Houtens*

Keurhout deelnemer No.

*KH 0721*

Levering van:	Project	:	RGD Kantoor Wildervanck
	Klant	:	RGD s'Gravenhage
	Product	:	Vliesgevels
	Houtsoorten	:	Meranti
	Volume per houtsoort	:	135,220 m <sup>3</sup>
	Orderbevestiging	:	1702200623
	Factuur	:	30042006-19

Datum: 1 augustus 2009

Handtekening deelnemer Keurhout

5

### **Keurhout Statement**

Op basis van het 'Keurhout Protocol voor de controle op de handelsketencertificering - Eisen en richtlijnen voor deelnemers in consumptie- en doorvoerlanden (Revisie 005 datum 1 februari 2017)' is de deelnemer gerechtigd bovenstaande Statement af te geven. Deze Statement maakt daardoor onderdeel uit van de Chain-of-Custody administratie van de deelnemer die door de certificeerder minimaal een keer per jaar wordt gecontroleerd.

P.A. van den Heuvel  
Directeur Keurhout



## BIJLAGE 8. CHECKLIST KEURHOUT MULTI-SITE CERTIFICERING

Bedrijf:	
Project Nummer:	
Adres:	
Locatie:	
Land:	
Datum:	
Auditor:	

*Zinnen in cursief zijn geen deel van het format maar zijn opgenomen ter ondersteuning van het document en dienen verwijderd te worden bij het invullen van de checklist.*

### De Multi-site Manager

<b>Multi-site Manager (of vertegenwoordiger):</b>	
<b>Locatie van de bedrijfslocaties:</b>	
Opm. niet toegestaan over landsgrenzen.	

### Korte beschrijving Multi-site management systeem

<i>Bv hoofdkantoor in Amsterdam 20 vestigingen. Een centraal computersysteem etc.</i>

### Taken en verantwoordelijkheden van de Multi-site manager

<i>Bv intranet, opleiding controleurs, contact persoon certificeerders, eindverantwoordelijke vestigingsbezoeken en evt. acties die daaruit voortkomen....</i>

### Lijst met sites

Om in aanmerking te komen voor Multi-site certificatie moeten aan de volgende basis voorwaarden zijn voldaan:

- i. Alle deelnemende sites dienen deel uit te maken van een legale entiteit en moeten worden gemanaged volgens één en hetzelfde ketenbeheersingsstelsel. Dit stelsel moet op schrift zijn vastgelegd en moet door het hoofdkantoor worden beheerd. Tevens is het hoofdkantoor

verantwoordelijk voor de handhaving van dit document. Dit betekent dat deze het recht heeft sancties uit te schrijven aan deelnemende vestigingen als gevolg van overtredingen. Wanneer niet onder een legale entiteit wordt gehandeld, moet kunnen worden aangetoond dat de vestigingen toch deel uitmaken van één en dezelfde maatschappij die werkt onder één naam en volgens hetzelfde systeem. Nadrukkelijk wordt hier niet een holdingstructuur bedoeld.

Bedrijf voldoet: Ja / Nee

- ii. De producten die verhandeld of geproduceerd worden door alle deelnemende vestigingen moeten substantieel van dezelfde soort zijn. Ze moeten geproduceerd en verhandeld worden volgens dezelfde systemen, methoden en procedures.

Bedrijf voldoet: Ja /Nee

- iii. De organisatie van het keten beheersingsysteem moet centraal worden geregeld onder een centraal gecontroleerd plan.

Bedrijf voldoet: Ja/Nee

- iv. Het hoofdkantoor is voor alle vestigingen die deelnemen aan de Multi-site certificering hetzelfde.

Bedrijf voldoet: Ja/Nee

No	Naam van de site	Locatie	Aantal werknemers	Contactpersoon
1.				
2.				
3.				
4.				
5.				
6.				
7.				
8.				
9.				

## Gedetailleerde Multi-site Manager Verantwoordelijkheden

### 2. Verantwoordelijkheden en verplichtingen van de organisatie en het hoofdkantoor

#### 2.1 Verantwoordelijkheden hoofdkantoor

<p>2.1.1. Contractueel verantwoordelijk aan de certificeerder voor de Keurhout implementatie bij alle deelnemende vestigingen.</p> <p>2.1.2. Procedures voor het managen van het Keurhout programma zijn gedocumenteerd. Ze bevatten richtlijnen en werkinstructies voor de deelnemende vestigingen.</p> <p>2.1.3. Bevoegdheid om vestigingen uit het Keurhout programma te halen.</p>	<p><i>Contract getekend?</i></p> <p><i>Staat dit gedocumenteerd in interne procedures?</i></p>
--	--

<p>Opm. Het hoofdkantoor dient bevoegd te zijn om sites te verwijderen.</p> <p>2.1.4. Er dienen duidelijke procedures voor toelating en verwijdering van vestigingen aanwezig te zijn.</p> <p>Opm. Het hoofdkantoor moet binnen 2 weken de certificeerder op de hoogte stellen bij toevoeging of verwijdering van sites.</p> <p>2.1.5. Beschikken over alle relevante documenten van alle deelnemende vestigingen. Zorgen voor een accurate verzameling van data m.b.t. in- en verkoop gecertificeerd hout. Opsturen van de halfjaar-overzichten naar de certificeerder.</p> <p>2.1.6. Een systeem implementeren dat ervoor zorgt dat alle uitingen met het Keurhout-logo volgens de regels worden gebruikt.</p> <p>2.1.7. Elke vestiging voorzien van informatie m.b.t. het Keurhout programma. Documentatie bevat in elk geval:</p> <ul style="list-style-type: none"> <li>i. het Keurhout Controle Protocol voor de CoC;</li> <li>ii. de relevante certificatie procedures;</li> </ul> <p>2.1.8. Zorgdagen voor voldoende management capaciteit en technische ondersteuning om de verantwoordelijkheden m.b.t. de Keurhout implementatie voldoende te kunnen dragen.</p>	<p><i>Bv Gebruik Keurhout-Legaal en Keurhout-Duurzaam logo.</i></p>
---	---

## 2.2 Inspectie en Monitoring verantwoordelijkheden Hoofdkantoor

<p>2.2.1. Een initiële check dient uitgevoerd te worden bij alle deelnemende vestigingen. Tijdens deze controle dient de implementatie van het Keurhout Controle Protocol voor de CoC en de interne procedures te worden beoordeeld.</p>	
<p>2.2.2. Elke vestiging dient bezocht te worden.</p> <p>Tijdens deze bezoeken dient elke vestiging te worden beoordeeld om te zien of hun bedrijfsmethode in overeenstemming is met het Keurhout Controle Protocol voor de CoC en de interne procedures.</p> <p>Deze bezoeken dienen te worden vastgelegd.</p>	<p><i>Opm. de Keurhout checklist is hiervoor aan te raden.</i></p>
<p>2.2.3. Er dient een duidelijk systeem voor</p>	



<p>rapportage van de jaarlijkse vestigingsbezoeken aan de vestigingsmanagers te worden bijgehouden.</p> <p>Resultaten van deze jaarlijkse bezoeken worden centraal bewaard.</p>	
---	--

### 3. Vestiging - Eisen en verantwoordelijkheden

#### 3.1 Verantwoordelijkheden van de vestigingen

<p>3.1.1. De manager van de deelnemende vestiging dient een verklaring te ondertekenen. In deze verklaring is ten minste het volgende opgenomen:</p> <p>i. Onderschrijven en akkoord gaan met de verplichtingen en verantwoordelijkheden van keurhout certificering;</p> <p>ii. Onderschrijven van de intentie om voor de volledige duur van certificering mee te doen aan het schema;</p> <p>iii. Onderschrijven van de correcte invoering binnen de vestiging van de Keurhout procedures.</p>	
---	--

### 4. Documentenbeheer

#### 4.1 Documenten goedkeuring en uitgave

<p>4.1.1. Er dient een lijst beschikbaar te zijn met daarop alle actieve documenten met juiste versie nummers.</p>	
--	--

#### 4.2 Vestigingsdocumenten

<p>4.2.1. Het hoofdkantoor dient te allen tijden de volgende documenten actueel en beschikbaar te hebben:</p> <p>i. Een lijst van contact gegevens van alle vestigingen met informatie over de datum van toetreding aan het Keurhout programma;</p> <p>ii. Een register met getekende verklaringen van alle vestigingen in de groep; (zie 3.1.1)</p> <p>iii. Documentatie van de interne audits. Deze bevatten de tekortkomingen gevonden tijdens deze bezoeken en acties die daaruit zijn voortgevloeid;</p> <p>iv. Relevante overzichten m.b.t. productie en</p>	
--	--

verkoop;	
v. Datum van uitsluiting van vestigingen van het Keurhout certificaat met redenen voor deze uitsluiting.	
4.2.2. De documenten van de vestigingen dienen de audit beschikbaar te zijn.	

## 5. Sanctie beleid

### 5.1 Sanctie beleid Multi-site Deelnemer

<p>5.1.1. Aanvulling van het sanctie beleid zoals vermeld in het Keurhout Controle Protocol voor de CoC. Daar waar een schorsing of sanctie staat vermeld geldt dit vanuit de certificeerder voor de gehele Multi-site. Er kan door de certificeerder dus in tegenstelling tot het hoofdkantoor niet slechts een vestiging worden geschorst.</p> <p>Afhankelijk van de gevonden tekortkomingen zullen een of meerdere vestigingen worden bezocht.</p>	
---	--

## 6 Bezoek frequentie

### 6.1 Bezoek frequentie vestigingen

<p>6.1.1 Bezoek frequentie zoals vastgelegd door de certificeerder en steekproefgrootte. Zie BIJLAGE 9.</p> <p>Intake</p> <p>Opvolgingscontrole</p> <p>De gebruikte steekproefmethode</p> <p>Opm. de steekproef grootte kan naar inzicht van de certificeerder tussentijds omhoog worden bijgesteld.</p>	<p><i>Bv simple ratified sampling.</i></p>
--	--

## BIJLAGE 9. STEEKPROEF RICHTLIJNEN KEURHOUT MULTI-SITE- EN GROEPSCERTIFICERING

### Toelichting:

Het doel van een steekproef is dat slechts een deel van de vestigingen wordt bezocht terwijl de genomen steekproef voldoende groot en representatief is om een betrouwbare indicatie te kunnen geven van de niet bezochte vestigingen. Een steekproef zou in principe hetzelfde resultaat moeten geven als wanneer alle vestigingen worden bezocht maar dan tegen aanzienlijk lagere kosten en in minder tijd.

### 1. Risicoanalyse voor intake controles en opvolgingscontroles

#### Toelichting:

De certificeerder moet aan de hand van vooraf opgestelde richtlijnen vaststellen hoeveel vestigingen/groepsdeelnemers bezocht dienen te worden tijdens de Intake controle en de aangekondigde controle. Hiervoor moet de schaal, reikwijdte en complexiteit van de activiteiten welke vallen onder de Multi-site- of Groepcertificering worden vastgesteld. Op basis hiervan wordt een realistische steekproef vastgesteld om tot een goed oordeel te kunnen komen. De certificeerder is verplicht:

- Vast te stellen of Multi-site cq Groep geschikt is voor Multi-site- cq Groepcertificering;

- De steekproefmethode vast te stellen;

- De steekproefgrootte vast te stellen.

Bij een Multi-site heeft de risico analyse tot doel de risico's in kaart te brengen die kunnen optreden tijdens de aansturing van alle vestigingen door het hoofdkantoor bij het werken conform het Keurhout Controle Protocol voor de CoC .Bij een Groep betreft dit de aansturing van de groepsdeelnemers door de groepsmanager. De betrokken factoren zijn:

- De homogeniteit van de vestigingen/groepsdeelnemers, met betrekking tot de relevante processen.

- Het type product en processen die betrokken zijn.

- Het soort relatie tussen de vestigingen en het hoofdkantoor cq groepsmanager en groepsdeelnemers. Het niveau van risico is gecategoriseerd als hoog, medium of laag. Het niveau is vast te stellen door de volgende vragen te beantwoorden:

Is de groep heterogeen? Bijvoorbeeld zitten er verschillende soorten bedrijfsvoeringen in en verschillende proces typen? Ja/Nee

Is de relatie tussen het hoofdkantoor en de vestiging cq de groepsmanager en de groepsdeelnemer van een dusdanig niveau dat de objectiviteit in het geding is? Ja/Nee

Laag risico = Tweemaal Nee

Gemiddeld risico = Eenmaal Ja

Hoog risico = Tweemaal Ja

Risico analyse leidt als volgt tot een steekproefmethode en grootte;

Hoog risico Geen steekproef bij de intake controle, alle vestigingen dienen bezocht te worden

Gemiddeld risico Gebruik gegroepeerde steekproef

Laag risico Gebruik willekeurige steekproef

Voor steekproef grootte in het "gemiddelde" en het "lage" risicobedrijven: zie beneden.

De resultaten van de risicoanalyse van de steekproef en de grootte van de steekproef moeten door de certificeerder worden gedocumenteerd. Wanneer voor een lagere steekproef wordt gekozen moet dat worden beargumenteerd in de checklist. Dit kan bijvoorbeeld naar aanleiding van de interne kwaliteitsprocedure van het desbetreffende bedrijf/Groep gebeuren.

## 2 Steekproefmethode & grootte

### Toelichting:

De steekproefmethode, steekproef grootte en de geselecteerde bedrijven in de steekproef moeten bekend zijn vóór aanvang van de controles.

### 2.1 Steekproefmethode

#### Toelichting:

De steekproefmethode moet worden vastgesteld naar aanleiding van de risico analyse. Er zijn drie mogelijke opties:

- 1) Willekeurige steekproef:** Als de groep homogeen qua samenstelling is dan kan de steekproef van de vestigingen/groepsdeelnemers willekeurig gebeuren.
- 2) Gegroepeerde steekproef :** Wanneer de vestigingen/groepsdeelnemers gegroepeerd kunnen worden op basis van karakteristieke eigenschappen (bv grootte, productie systemen, producten etc.) dan wordt deze groep strata genoemd. Het is mogelijk een willekeurige steekproef uit te voeren binnen deze strata. Deze methode vereist meer kennis van de vestigingen maar leidt tot een effectievere steekproef. Hoe homogener de vestigingen binnen de strata hoe kleiner het risico is.
- 3) Gerichte steekproef:** Als bijzondere, ongewone processen worden uitgevoerd door een vestiging/groepsdeelnemer, of wanneer er een klacht is tegen een bijzondere vestiging/groepsdeelnemer dient deze vestiging/groepsdeelnemer te worden meegenomen in de steekproef. Alleen in deze gevallen dient gerichte steekproef uitgevoerd te worden.

### 2.2 Steekproef grootte

#### Toelichting:

Wanneer een willekeurige steekproef is gebruikt dan dient de minimale steekproef te worden gecalculeerd als hieronder beschreven. De steekproef kan worden vergroot door een gerichte steekproef toe te voegen. Wanneer een gegroepeerde steekproef is gebruikt dan dient de minimale steekproef te worden gecalculeerd als hieronder beschreven. De steekproef kan worden vergroot door een gerichte steekproef toe te voegen. Redenen voor het toevoegen van een gerichte steekproef kunnen zijn een complexe activiteit van de deelnemers, variatie in werkwijze tussen de vestigingen/groepsdeelnemers, klachten en/of andere relevante aspecten ten aanzien van tekortkomingen.

### 2.3 Steekproef voor intake

#### Toelichting:

Het minimum aantal vestigingen/groepsdeelnemers dat bezocht dient te worden is:

De grootte van de steekproef dient de wortel uit het aantal vestigingen zijn: ( $y = \sqrt{x}$ ), afgerond naar boven.

Wanneer vestigingen gegroepeerd zijn moet de steekproef worden bepaald binnen de strata en dus niet over het geheel.

### 2.4 Steekproef voor controle bezoeken

Het minimum aantal vestigingen/groepsdeelnemers dat voor een laag risico certificaat bezocht dient te worden is:

De grootte van de jaarlijkse steekproef ( $y$ ) is de wortel van de oude vestigingen( $c$ ) vermenigvuldigd met 0.6 ( $y = 0.6\sqrt{c}$ ), afgerond naar boven plus ( $y = \sqrt{x}$ ) van de nieuwe vestigingen ( $x$ ).

### 2.5 Steekproef voor nieuwe vestigingen

#### Toelichting:

Nieuwe vestigingen die deel uit gaan maken van de Multi-site- of Groepcertificering zullen worden behandeld als een aparte strata bij het vaststellen van de steekproef voor de opvolgingscontroles. De minimum steekproefgrootte is ( $y = \sqrt{x}$ ) afgerond naar boven. Deze grootte kan worden aangepast door de toevoeging van gerichte steekproefname. In de daaropvolgende jaren worden deze vestigingen/groepsdeelnemers toegevoegd aan het totaal van de vestigingen ten behoeve van de steekproefname.

## BIJLAGE 10. CHECKLIST KEURHOUT GROEPSCERTIFICERING

Bedrijf:	
Project Nummer:	
Adres:	
Locatie:	
Land:	
Datum:	
Auditor:	

*Zinnen in cursief zijn geen deel van het format maar zijn opgenomen ter ondersteuning van het document en dienen verwijderd te worden bij het invullen van de checklist.*

### De Groepsmanager

<b>Groepsmanager (of vertegenwoordiger):</b>	<i>Naam:</i> <i>Inschrijvingsnr. KvK:</i>
<b>Locatie van de bedrijfslocaties:</b>	
Opm. niet toegestaan over landsgrenzen.	

### Korte beschrijving Groepsmanagement systeem

<i>Bv Groepsmanager kantoor in Amsterdam 12 groepsdeelnemers. Naam en beschrijving activiteit groep. Gebruik van hetzelfde computer softwarepakket etc.</i>

### Taken en verantwoordelijkheden van de Groepsmanager

<i>Bv internet, opleiding controleurs, contact persoon certificeerders, eindverantwoordelijke vestigingsbezoeken en evt. acties die daaruit voortkomen...</i>

### Lijst met Groepsdeelnemers

Om in aanmerking te komen voor Groeps-certificering moet aan de volgende basisvoorwaarden zijn voldaan:

- v. Individuele Groepsdeelnemers mogen maximaal 15 personen op de loonlijst hebben (is een bedrijf groter dan kan géén gebruik gemaakt worden van de optie groeps-certificering). Groepsdeelnemers

moeten worden gemanaged volgens een en hetzelfde ketenbeheersingsysteem. Dit systeem moet op schrift zijn vastgelegd en moet door de Groepsmanager worden beheerd. Tevens is de Groepsmanager verantwoordelijk voor de handhaving van dit document. Dit betekent dat deze het recht heeft sancties uit te schrijven aan Groepsdeelnemers als gevolg van overtredingen.

Groepsdeelnemers voldoen: Ja / Nee

- vi. De producten die verhandeld of geproduceerd worden door alle deelnemende bedrijven moeten substantieel van dezelfde soort zijn. Ze moeten geproduceerd en verhandeld worden volgens dezelfde systemen, methoden en procedures.

Groepsdeelnemers voldoen: Ja /Nee

- vii. De organisatie van het keten beheersingsysteem moet centraal worden geregeld onder een centraal gecontroleerd plan en is derhalve voor alle Groepsdeelnemers het zelfde.

Groepsdeelnemers voldoen: Ja/Nee

- viii. De Groepsmanager is voor alle bedrijven die deelnemen aan de Groeps certificering dezelfde.

Groepsdeelnemers voldoen: Ja/Nee

No	Naam Groepsdeelnemer	Locatie	Aantal werknemers	Contactpersoon
1.				
2.				
3.				
4.				
5.				
6.				
7.				
8.				
9.				

## Gedetailleerde Groepsmanager Verantwoordelijkheden

### 2. Verantwoordelijkheden en verplichtingen van de organisatie en de Groepsmanager

#### 2.1 Verantwoordelijkheden Groepsmanager

<p>2.1.1. Contractueel verantwoordelijk aan de certificeerder voor de Keurhout implementatie bij alle deelnemende vestigingen.</p> <p>2.1.2. Procedures voor het managen van het Keurhout programma zijn gedocumenteerd. Ze bevatten richtlijnen en werkinstructies voor de deelnemende vestigingen.</p> <p>2.1.3. Bevoegdheid om Groepsdeelnemers uit het Keurhout programma te halen.</p>	<p><i>Contract getekend?</i></p> <p><i>Staat dit gedocumenteerd in interne procedures?</i></p>
---	--

<p>Opm. De Groepsmanager dient bevoegd te zijn om groepsdeelnemers te verwijderen.</p> <p>2.1.4. Er dienen duidelijke procedures voor toelating en verwijdering van groepsdeelnemers aanwezig te zijn.</p> <p>Opm. Het hoofdkantoor moet binnen 2 weken de certificeerder op de hoogte stellen bij toevoeging nieuwe groepsdeelnemers.</p> <p>2.1.5. Beschikken over alle relevante documenten van alle Groepsdeelnemers. Zorgen voor een accurate verzameling van data m.b.t. in- en verkoop gecertificeerd hout. Opsturen van de halfjaaroverzichten naar de certificeerder.</p> <p>2.1.6. Een systeem implementeren dat ervoor zorgt dat alle uitingen met het Keurhout-logo volgens de regels worden gebruikt.</p> <p>2.1.7. Elke Groepsdeelnemer voorzien van informatie m.b.t. het Keurhout programma. Documentatie bevat in elk geval:</p> <ul style="list-style-type: none"> <li>i. het Keurhout Controle Protocol voor de CoC;</li> <li>ii. de relevante certificatie procedures;</li> </ul> <p>2.1.8. Zorgdagen voor voldoende management capaciteit en technische ondersteuning om de verantwoordelijkheden m.b.t. de Keurhout implementatie voldoende te kunnen dragen.</p>	<p><i>Bv Gebruik Keurhout-Legaal en Keurhout-Duurzaam logo.</i></p>
---	---

## 2.2 Inspectie en Monitoring verantwoordelijkheden Groepsmanager

<p>2.2.1. Een initiële check dient uitgevoerd te worden bij alle deelnemende bedrijven. Tijdens deze controle dient de implementatie van het Keurhout Controle Protocol voor de CoC en de interne procedures te worden beoordeeld.</p>	
<p>2.2.2. Elke Groepsdeelnemer dient bezocht te worden.</p> <p>Tijdens deze bezoeken dient elke Groepsdeelnemer te worden beoordeeld om te zien of hun bedrijfsmethode in overeenstemming is met het Keurhout Controle Protocol voor de CoC en de interne procedures.</p> <p>Deze bezoeken dienen te worden vastgelegd.</p>	<p><i>Opm. de Keurhout checklist is hiervoor aan te raden.</i></p>
<p>2.2.3. Er dient een duidelijk systeem voor</p>	

<p>rapportage van de jaarlijkse Groepsmanager bezoeken aan de Groepsdeelnemer managers te worden bijgehouden.</p> <p>Resultaten van deze jaarlijkse bezoeken worden centraal bewaard.</p>	
---	--

### 3. Groepsdeelnemers - Eisen en verantwoordelijkheden

#### 3.1 Verantwoordelijkheden van de vestigingen

<p>3.1.1. De manager van de Groepsdeelnemer dient een verklaring te ondertekenen. In deze verklaring is ten minste het volgende opgenomen:</p> <p>i. Onderschrijven en akkoord gaan met de verplichtingen en verantwoordelijkheden van Keurhout certificering;</p> <p>ii. Onderschrijven van de intentie om voor de volledige duur van certificering mee te doen aan het schema;</p> <p>iii. Onderschrijven van de correcte invoering binnen de vestiging van de Keurhout procedures;</p> <p>iv. Verlenen van het recht om de locatie(s) waar het bedrijf haar activiteiten uitvoert (on)aangekondigd te inspecteren.</p>	
---	--

### 4. Documentenbeheer

#### 4.1 Documenten goedkeuring en uitgave

<p>4.1.1. Er dient een lijst beschikbaar te zijn met daarop alle actieve documenten met juiste versie nummers.</p>	
--	--

#### 4.2 Groepsdeelnemer documenten

<p>4.2.1. De Groepsmanager dient te allen tijden de volgende documenten actueel en beschikbaar te hebben:</p> <p>i. Een lijst van contactgegevens van alle groepsdeelnemers met informatie over de datum van toetreding aan het Keurhout programma;</p> <p>ii. Een register met getekende verklaringen van alle groepsdeelnemers; (zie 3.1.1)</p>	
---	--



<p>iii. Documentatie van de interne audits van de Groepsdeelnemers. Deze bevatten de tekortkomingen gevonden tijdens deze bezoeken en acties die daaruit zijn voortgevloeid;</p> <p>iv. Relevante overzichten m.b.t. productie en verkoop;</p> <p>v. Datum van uitsluiting van groepsdeelnemers van het Keurhout certificaat met redenen voor deze uitsluiting.</p>	
<p>4.2.2. De documenten van de groepsdeelnemers dienen tijdens de audit beschikbaar te zijn.</p>	

## 5. Sanctie beleid

### 5.1 Sanctie beleid Groep

<p>5.1.1. Aanvulling van het sanctiebeleid zoals vermeld in het Keurhout Controle Protocol voor de CoC. Daar waar een schorsing of sanctie staat vermeld geldt dit vanuit de certificeerder voor de gehele Groep. Er kan door de certificeerder dus in tegenstelling tot de Groepsmanager niet slechts één Groepsdeelnemer worden geschorst.</p> <p>Afhankelijk van de gevonden tekortkomingen zullen een of meerdere vestigingen worden bezocht.</p>	
---	--

## 6 Bezoek frequentie

### 6.1 Bezoek frequentie Groepsdeelnemers

<p>6.1.1 Bezoek frequentie zoals vastgelegd door de certificeerder en steekproefgrootte (zie BIJLAGE 9).</p> <p>Intake</p> <p>Opvolgingscontrole</p> <p>De gebruikte steekproefmethode</p> <p>Opm. de steekproef grootte kan naar inzicht van de certificeerder tussentijds omhoog worden bijgesteld.</p>	<p><i>Bv simple ratified sampling.</i></p>
---	--